



Trawsnewid Cymru drwy Fenter Gymdeithasol

## Cynllun Gweledigaeth a Chynllun Gweithredu Deng Mlynedd

Adroddiad Cynnydd 2024

Sut rydym yn gwneud menter gymdeithasol yn fodel busnes o ddewis yng Nghymru

## Grŵp Rhanddeiliaid Menter Gymdeithasol

Mae'r Grŵp Rhanddeiliaid Menter Gymdeithasol (SESG) yn credu bod y sector menter gymdeithasol yng Nghymru yn gallu chwarae rhan allweddol wrth helpu i greu economi decach, mwy cynhwysol a mwy cynaliadwy. Rydym yn cydweithio i gael mwy o effaith, a'n haelodau yw:



### Cymdeithas Ymddiriedolaethau Datblygu Cymru

Mae Cymdeithas Ymddiriedolaethau Datblygu Cymru (DTA Cymru) yn sefydliad aelodaeth annibynnol seiliedig ar ymarferwyr sy'n cefnogi ac yn hyrwyddo'r gwaith y rhwydwaith cynyddol o ymddiriedolaethau datblygu yng Nghymru.



### Cwmnïau Cymdeithasol Cymru

Dyma'r Asiantaeth Cymorth Cenedlaethol sy'n cefnogi mentrau cymdeithasol sydd am fabwysiadu egwyddorion a gwerthoedd Cwmnïau Cymdeithasol i greu gweithleoedd cynhwysol, cefnogol, galluogol a blaengar.



### UnLtd

Mae UnLtd yn darganfod, yn ariannu ac yn cefnogi entrepreneuriaid cymdeithasol ledled y DU – gan helpu pobl fentrus sydd â'r atebion i newid ein cymdeithas er gwell.



### Cwmpas

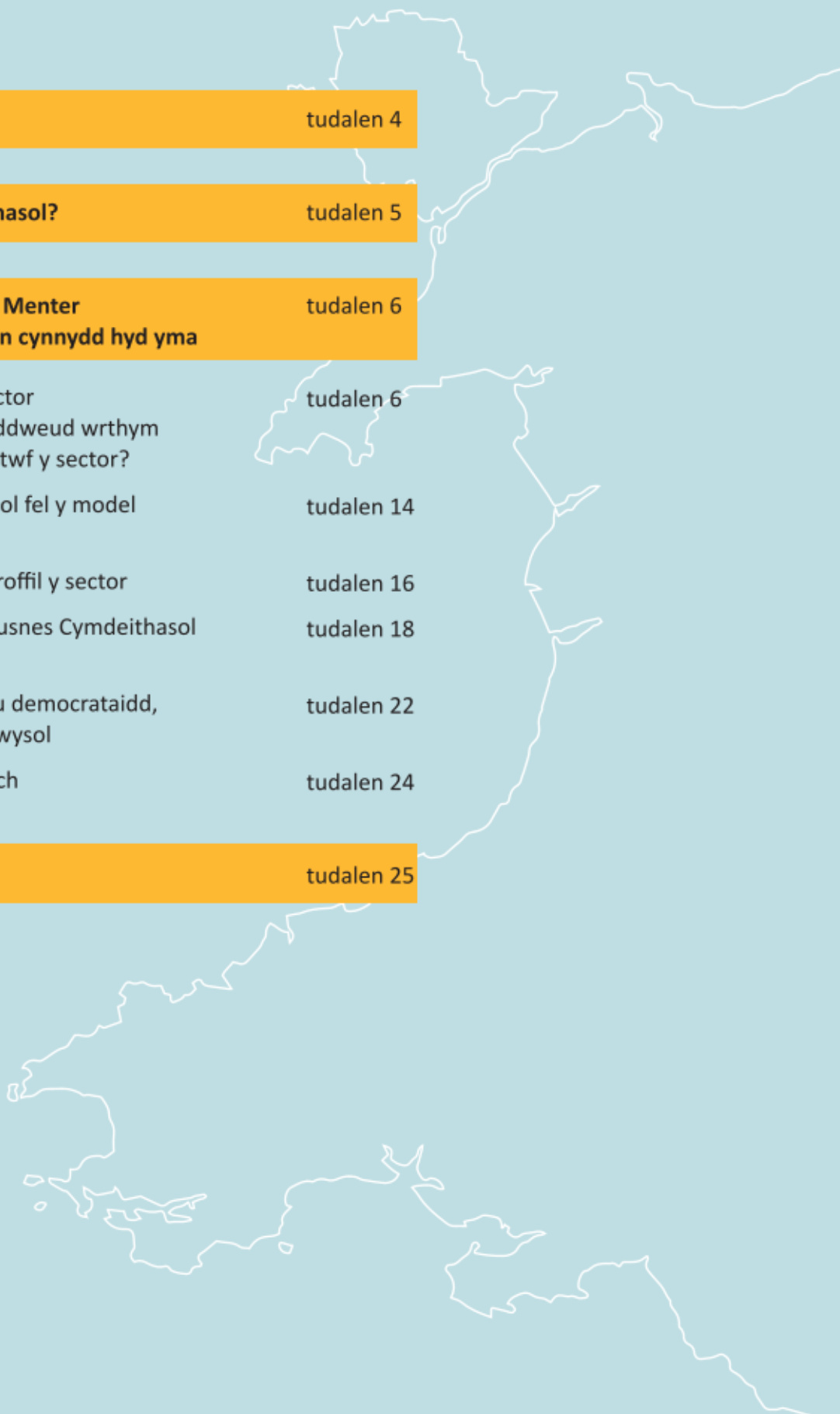
Asiantaeth ddatblygu yw Cwmpas sy'n gweithio dros newid cadarnhaol yng Nghymru. Rydym yn fenter gydweithredol sy'n rhoi pwyslais ar adeiladu economi decach a gwyrddach a chymdeithas fwy cyfartal, lle mae pobl a'r blaned yn dod gyntaf. Rydym yn cefnogi twf mentrau cymdeithasol, cwmnïau cydweithredol a busnesau sy'n eiddo i weithwyr.



### Cyngor Gweithredu Gwirfoddol Cymru

Fel y corff aelodaeth cenedlaethol ar gyfer sefydliadau gwirfoddol yng Nghymru, mae Cyngor Gweithredu Gwirfoddol Cymru'n bodoli er mwyn galluogi sefydliadau gwirfoddol i wneud mwy o wahaniaeth gyda'i gilydd. Trwy'r elfen Buddsoddi Cymdeithasol Cymru, mae'n ddarparwr cyllid benthyciadau mawr i'r sector yng Nghymru.

# Cynnwys

- 
- |  |            |
|--|------------|
| <b>1. Cyflwyniad</b>   | tudalen 4  |
| <b>2. Beth yw menter gymdeithasol?</b>   | tudalen 5  |
| <b>3. Ein gweledigaeth ar gyfer Menter Gymdeithasol 2020-30: Ein cynnydd hyd yma</b>                       | tudalen 6  |
| 3.1 Tyfu a datblygu'r sector<br>- beth mae data'n ei ddweud wrthym<br>- sut allwn ni gefnogi twf y sector? | tudalen 6  |
| 3.2 Menter Gymdeithasol fel y model busnes o ddewis  | tudalen 14 |
| 3.3 Llais unedig i godi proffil y sector   | tudalen 16 |
| 3.4 Enillwyr Gwobrau Busnes Cymdeithasol Cymru   | tudalen 18 |
| 3.5 Adeiladu economïau democrataidd, cynaliadwy a chynhwysol   | tudalen 22 |
| 3.6 Adferiad a Gwydnwch  | tudalen 24 |
| <b>4. Y camau nesaf</b>  | tudalen 25 |

## Cyflwyniad



Yn 2020, cyhoeddwyd ein cynllun Trawsnewid Cymru drwy Fenter Gymdeithasol: Gweledigaeth a chynllun gweithredu deng mlynedd. Cafodd y cynllun gweithredu ei gyd-gynhyrchu gan fentrau cymdeithasol ac asiantaethau cymorth mentrau cymdeithasol gyda chefnogaeth Llywodraeth Cymru, ac roedd yn amlinellu gweledigaeth uchelgeisiol i weld mentrau cymdeithasol yn datblygu'n fodel busnes o ddewis yng Nghymru erbyn 2030. Y nod oedd grymuso pobl a chymunedau i ddarparu atebion i heriau cymdeithasol, economaidd ac amgylcheddol.

Mae'r adroddiad hwn yn ceisio rhoi'r wybodaeth ddiweddaraf i'r sector, ein partneriaid a rhanddeiliaid eraill am y cynnydd rydym wedi'i wneud yn erbyn uchelgeisiau'r cynllun gweithredu. Er mwyn cyflawni'r cynllun i gynorthwyo'r sector i dyfu a chael effaith mae angen gweithio mewn partneriaeth, ac mae hyn wrth galon ein gwaith.

Dros y pedair blynedd diwethaf, mae heriau a chyfleoedd newydd wedi wynebu'r sector. Mae consensws cyffredinol o'r angen i "ailgodi'n gryfach" ar ôl Covid-19, ffocws o'r newydd ar rôl gryfach i gymunedau wrth adeiladu atebion lleol i heriau, a phenderfyniad i sicrhau trosglwyddiad cyfiawn i economi decach i bobl a'r blaned. Gall hyn greu amodau gwell i fentrau cymdeithasol eu hunain ffynnu a sicrhau effaith wirioneddol, yn ogystal â chyfle i'r sector ehangach dyfu.

Er mwyn gwneud y gorau o effaith y sector mentrau cymdeithasol, mae angen i bobl o Fôn i Fynwy sicrhau bod ei ddatblygiad wrth wraidd eu gwaith. Mewn cymunedau, ym myd busnes a llywodraeth, gallwn gyflawni'r newid yr hoffem ei weld yng Nghymru trwy rymuso entrepreneuriaid cymdeithasol. Yn yr adroddiad hwn rydym yn nodi cyfleoedd, yn cynnig atebion, ac yn cyflwyno'r gwaith y byddwn yn ei wneud i gyrraedd y nod. Mae'n hen bryd i ni fod yn fentrus yn ein gweithredoedd a gwneud menter gymdeithasol yn fodel busnes o ddewis yng Nghymru.



**Mewn cyfnod o heriau ac ansicrwydd byd-eang cymhleth, mae gan y sector mentrau cymdeithasol rôl allweddol i'w chwarae wrth wneud pethau'n wahanol a dod o hyd i atebion sy'n cefnogi economi ffyniannus ond mewn ffordd sy'n well i bobl a'r blaned. Mae gan Gymru'r potensial i arwain y ffordd ar lunio math gwahanol o ymateb gyda modelau cymdeithasol o fusnes yn cael lle canolog - ac yn yr adroddiad, rydym yn dangos y gwaith sy'n digwydd a all gyfrannu at ddyfodol cadarnhaol. Mae'n bryd bod yn fentrus...**



## Beth yw menter gymdeithasol?

Mae mentrau cymdeithasol yn fusnesau sydd â phwrpas economaidd yn ogystal â phwrpas cymdeithasol, amgylcheddol a/neu ddiwylliannol. Mae yna fentrau o bob lliw a llun, gan gynnwys busnesau cymdeithasol, cwmnïau cydweithredol, busnesau sy'n eiddo i'r gymuned, cwmnïau cymdeithasol, elusennau masnachu, a llawer mwy. Yr elfen gyson yn yr holl fodelau hyn yw bod eu helw, yn wahanol i fusnesau prif ffrwd, yn cael ei ail-fuddsoddi mewn ffordd sy'n hybu a hyrwyddo eu twf economaidd yn ogystal â'u pwrpas cymdeithasol, amgylcheddol, economaidd neu ddiwylliannol.

Mae mentrau cymdeithasol yn amrywiol o ran maint a ffocws, ond maent yn chwarae rhan allweddol wrth leihau anghydraddoldeb economaidd, gwella cyfiawnder cymdeithasol a chynaliadwyedd amgylcheddol.

Maen nhw'n amrywio o ran ffocws a phwrpas ond mae llawer yn mynd i'r afael â phroblemau cymdeithasol, yn cyfrannu at fynd i'r afael â'r argyfwng hinsawdd a diogelu ein hamgylchedd, yn adeiladu cymunedau cryfach, mwy cynaliadwy, lle gall pawb gyfrannu.



Partneriaeth Ogwen, Bethesda



## Ein gweledigaeth ar gyfer menter gymdeithasol 2020-2030: Ein cynnydd hyd yma

Fel sector, ein gweledigaeth yw creu Cymru lle mae mentrau cymdeithasol wrth galon gwlad decach, fwy cynaliadwy a mwy llewyrchus. Rydym wedi nodi pum uchelgais allweddol, ac yn yr adran hon byddwn yn amlinellu'r cynnydd hyd yma i'w cyflawni.

1. Bydd gan y sector y gallu a'r adnoddau sydd eu hangen i fynd i'r afael â'r heriau sy'n wynebu Cymru. Byddwn yn tyfu ac yn datblygu'r sector erbyn 2030 drwy gynyddu nifer y mentrau cymdeithasol, eu trosiant cyfunol a'u heffaith gymdeithasol.

### Beth mae'r data'n ei ddweud wrthym

Roedd adroddiad diwethaf 'Mapio'r Sector Busnes Cymdeithasol Cymru 2022' yn dweud bod y sector yn gryfach nag erioed ac yn chwarae rhan fwyfwy pwysig mewn cymunedau ledled Cymru. Mae tua 2,828 o fusnesau yn y sector, cynnydd o 22% ers 2020. Mae cyfanswm trosiant y sector yn £4.8bn, cynnydd o 26% ers 2020, a chyfrifir mai cyfanswm cyflogaeth y sector yw 65,299, cynnydd o 16%. Mae gennym 54,261 o wirfoddolwyr, cynnydd o 14% ers 2020.

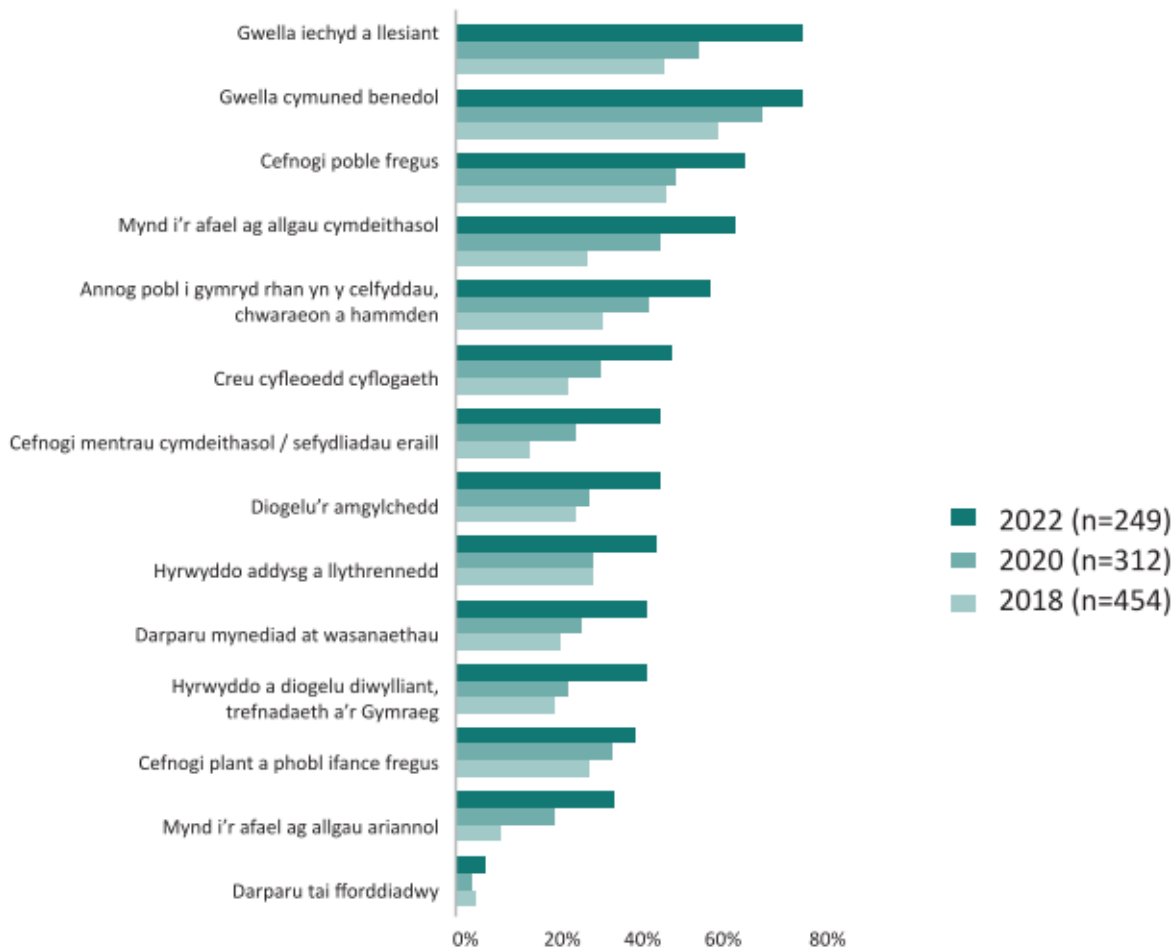
Mae'r rhagolygon ar gyfer twf busnes yn obeithiol yn y tymor hir, gyda llawer o fusnesau cymdeithasol yn teimlo'n gadarnhaol am eu trosiant a'u helw yn y dyfodol. Mae dangosyddion sy'n gysylltiedig â datblygu busnes yn awgrymu bod busnesau cymdeithasol yn awyddus i ehangu ac arallgyfeirio, gan adrodd am amrywiaeth o ddangosyddion datblygu busnes yn ystod y ddwy flynedd ddiwethaf.

Yn ogystal â'r effaith economaidd hon a'r rhagolygon cadarnhaol ar gyfer twf yn y dyfodol, mae'r sector yn cyfrannu gwerth cymdeithasol sylweddol ac amrywiol, o wella iechyd a lles i ddiogelu'r amgylchedd, neu hybu'r Gymraeg a mynd i'r afael ag allgáu cymdeithasol. Mae rhagor o wybodaeth am yr effeithiau cymdeithasol amrywiol a nodwyd gan y sector i'w gweld yn Ffigur 1.



**Mae'r rhagolygon ar gyfer twf busnes yn obeithiol yn y tymor hir, gyda llawer o fusnesau cymdeithasol yn teimlo'n gadarnhaol am eu trosiant a'u helw yn y dyfodol.**





Ffynhonnell: Arolwg Wavehill 2018, 2020 a 2022

### Ffigur 1: Prif amcanion cymdeithasol fel y nodwyd gan sefydliadau

Fodd bynnag, gwyddom mai dim ond megis dechrau'r daith yw hi yn y cyd-destun presennol a bod angen i ni uwchraddio ymhellach ac yn gyflymach er mwyn i'r sector gael yr effaith sydd ei hangen yn wyneb yr holl heriau cymhleth sy'n wynebu'r wlad. Gwelsom enghreifftiau gwych o fentrau cymdeithasol yn dangos eu hysbryd entrepreneuriaidd a'u harloesedd i dyfu'n fasnachol ac o ran eu heffaith gymdeithasol.





**y byddai Llywodraeth  
Cymru'n buddsoddi £1.7m  
o gyllid i ddarparu cyngor  
busnes arbenigol**



## Cymorth Arbenigol

Ym mis Mai 2022, cyhoeddodd Vaughan Gething, Gweinidog yr Economi, y byddai Llywodraeth Cymru'n buddsoddi £1.7m o gyllid i ddarparu cyngor busnes arbenigol i gefnogi gweledigaeth 'Trawsnewid Cymru trwy Fentrau Cymdeithasol' i roi mentrau cymdeithasol wrth galon Cymru decach, fwy cynaliadwy a mwy ffyniannus.

Daeth y Grŵp Rhanddeiliaid Menter Gymdeithasol at ei gilydd fel consortiwm ac maen nhw'n llwyddo i gyflawni cam nesaf Busnes Cymdeithasol Cymru erbyn hyn. Mae'r sector mentrau cymdeithasol a'r bartneriaeth o sefydliadau sy'n ei gefnogi wedi dangos ei fod yn gydlynus, yn gydweithredol a bod buddiannau gorau economi a chymunedau Cymru wrth ei wraidd, ac rydym yn gyffrous ynghylch cyflawni ein huchelgais o drawsnewid Cymru drwy fenter gymdeithasol.

Mae darparu cymorth arbenigol i fentrau cymdeithasol ac entrepreneuriaid cymdeithasol yn hanfodol i dwf a datblygiad parhaus y sector, yn ogystal ag i fentrau cymdeithasol presennol wrth iddyn nhw geisio cael yr effaith fwyaf ac wynebu heriau'r dyfodol. Mae sicrhau sector menter gymdeithasol gref yn hanfodol er mwyn gwireddu newid yn y model economaidd a fydd yn sicrhau Cymru decach a mwy ffyniannus, lle mae'r blaned wrth galon popeth. Mae hyn yn bwysicach nag erioed mewn cyfnod o argyfyngau cymhleth a niferus yn fyd-eang.



Menter y Glan, Pennal





“

Mae darparu cymorth arbenigol i fentrau cymdeithasol ac entrepreneuriaid cymdeithasol yn hanfodol i dwf a datblygiad parhaus y sector, yn ogystal ag i fentrau cymdeithasol presennol wrth iddyn nhw geisio cael yr effaith fwyaf ac wynebu heriau'r dyfodol.

”



## ASTUDIAETH ACHOS 01

## Creu Menter



**Mae'r tîm yn enghraifft berffaith o sut y gall menter gymdeithasol gyflawni ei thair uchelgais: llwyddiant busnes, cynaliadwyedd amgylcheddol, a helpu pobl.**



**Menter gymdeithasol yng Nghonwy yw Creu Menter. Mae'n is-gwmni i Cartrefi Conwy a dechreuodd fasnachu yn 2015, ac mae wedi tyfu'n gyflym i fod yn gontractwr cymdeithasol o ddewis yn y Gogledd.**

Mae'n adeiladu cartrefi ecogyfeillgar gan ddefnyddio deunyddiau cynaliadwy ac mae'n torri tir newydd wrth ddod o hyd i ffyrdd newydd o leihau ei ôl troed carbon, megis cyrchu 80% o'i bren yng Nghymru ac adeiladu ei fframiau ar y safle. Yn ogystal â chenhadaeth amgylcheddol, mae gan y fenter genhadaeth gymdeithasol i greu cyfleoedd gwaith llawn amser sy'n talu'n dda i'r gymuned leol y mae'n ei gwasanaethu. Mae ei Hacademi Creu Dyfodol yn helpu pobl leol i ddod o hyd i gyfleoedd hyfforddi, gwirfoddoli a chyflogaeth a manteisio arnyn nhw.

Ym mis Tachwedd 2020, cafodd ei enwi fel y cwmni sy'n tyfu gyflymaf yng Nghymru. Mae'r tîm yn enghraifft berffaith o sut y gall menter gymdeithasol gyflawni ei thair uchelgais: llwyddiant busnes, cynaliadwyedd amgylcheddol, a helpu pobl.

Creu Menter, Conwy



## Sut allwn ni barhau i gefnogi twf y sector?

Mae dwy ochr i wneud y gorau o effaith y sector: dylanwadu ar bolisi ac ymarfer i sicrhau fframwaith cefnogol, a sicrhau bod y sector yn barod ac yn abl i gamu i'r lefel nesaf.

Byddwn yn hyrwyddo gwerth y sector ac yn dylanwadu ar bolisi ac ymarfer i greu fframwaith cefnogol. Mae sicrhau bod y gwerth cymdeithasol y mae menter gymdeithasol yn ei greu wrth wraidd caffael yn allweddol. Rydym yn parhau i hyrwyddo'r sector mentrau cymdeithasol fel partneriaid allweddol wrth gyflawni uchelgeisiau Bil Partneriaeth Gymdeithasol a Chaffael Cyhoeddus Llywodraeth Cymru – ac yn tynnu sylw'r sector at sut y gall ymgysylltu â'r ddeddfwriaeth hanfodol hon.

Y camau nesaf yw sicrhau bod sefydliadau'r sector cyhoeddus yn hyrwyddo cyfleoedd a chontractau mewn ffordd sy'n hygyrch i'r sector mentrau cymdeithasol, yn hyrwyddo contractau sy'n addas i fentrau cymdeithasol, ac yn hwyluso consortia a gweithio mewn partneriaeth rhwng gwahanol fentrau cymdeithasol yn y gymuned. Er bod y sector wrth wraidd y consensws i adeiladu economi gryfach, decach, mae'r sefyllfa gyllido heriol yng Nghymru yn peryglu hyn. Mae'r sector wedi profi, gyda buddsoddiad a chefnogaeth, y gall gynyddu ei effaith economaidd a chymdeithasol, ac mae'n hollbwysig bod hyn yn parhau.

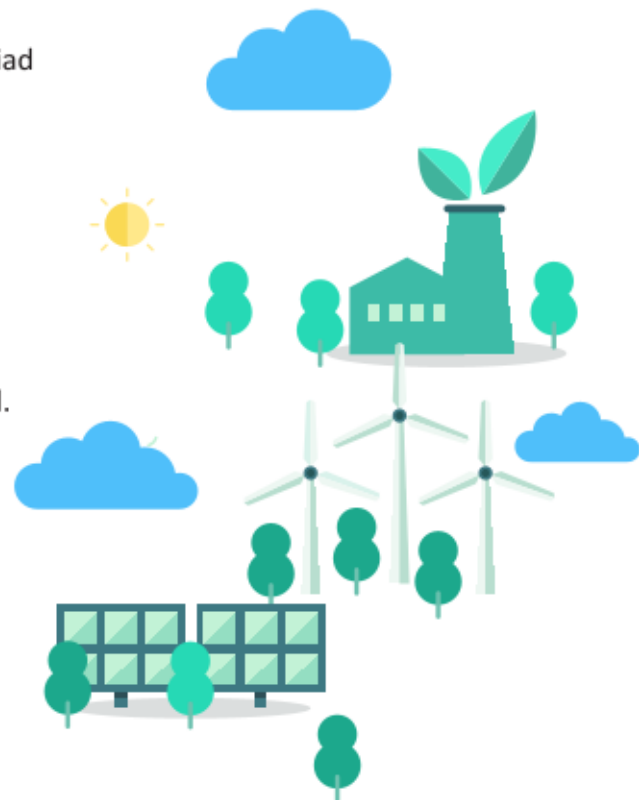
Mae tri o'r canlyniadau yn ein Cynllun Gweledigaeth a Gweithredu'n ymwneud â chynorthwyo'r sector i wneud y mwyaf o'i botensial – drwy sicrhau ei fod yn gallu manteisio ar dechnolegau digidol er budd cymdeithasol, bod ganddo fynediad parhaus at gymorth busnes arbenigol, a bod amrywiaeth o opsiynau cyllid wedi'u teilwra i anghenion y sector ar gael.

### Digidol

Wrth i'r economi a'n cymunedau newid a mabwysiadu technolegau digidol newydd, mae'n hanfodol nad yw'r sector mentrau cymdeithasol yn cael ei adael ar ôl, ond yn arwain y ffordd wrth ddefnyddio'r dechnoleg hon er budd cymdeithasol.



**Mae sicrhau bod y gwerth cymdeithasol y mae menter gymdeithasol yn ei greu wrth wraidd caffael yn allweddol.**



# Smart Money Cymru



Mae ein gallu i ymdrin ag aelodau newydd a cheisiadau newydd am fenthyciadau wedi cynyddu'n sylweddol, gan helpu Smart Money Cymru i dyfu'n aruthrol ers 2020.



## Yng Ngwobrau Busnes Cymdeithasol Cymru 2022 gwelwyd Smart Money Cymru yn ennill y wobr Technoleg er Budd.

Undeb credyd yng Nghaerffili yw hwn a symudodd i fusnes digidol yn gyntaf, cam a arweiniodd at fwy o arian yn cael ei fenthyc i bobl mewn angen yn ystod yr argyfwng costau byw yn ogystal â gostwng ei effaith amgylcheddol.

Wrth siarad ar ôl ennill y wobr, dywedodd Mark White, Prif Swyddog Gweithredol yr undeb credyd: "Fel sefydliad a arferai wneud popeth ar bapur, fe wnaeth y pandemig orfodi Smart Money Cymru i gau ei ddrysau i'r cyhoedd a dod o hyd i ffyrdd newydd o weithredu. Mae ein gallu i ymdrin ag aelodau newydd a cheisiadau newydd am fenthyciadau wedi cynyddu'n sylweddol, gan helpu Smart Money Cymru i dyfu'n aruthrol ers 2020."



Caiff prosiect **'Newid: digidol ar gyfer y trydydd sector'** ei gydlynw gan Gyngor Gweithredu Gwirfoddol Cymru, Cwmpas a ProMo-Cymru a'i nod yw cefnogi'r trydydd sector i ddarparu a datblygu ei wasanaethau mewn byd digidol sy'n newid yn gyflym. Yn ystod y pandemig, gwelodd fod sefydliadau'n addasu'n gyflym i dechnolegau digidol er mwyn goroesi a pharhau i ddarparu eu gwasanaethau hanfodol – ond mae llawer mwy y gallwn ei wneud o hyd i sicrhau eu bod yn gallu cael mynediad at dechnoleg ddigidol a gwneud y mwyaf ohoni.

Mae prosiect Newid wedi darparu cymorth wedi'i deilwra i 15 o sefydliadau ledled Cymru ac mae'n ceisio parhau ac ehangu'r gwaith hanfodol hwn. Mae wedi datblygu dogfen strategaeth fewnol un dudalen gyda phedwar piler i alluogi trawsnewid digidol; polisïau, sgiliau, arweinyddiaeth, ymchwil.

Mae rhai o feysydd allweddol blaenoriaethau Grŵp SESG ar faterion digidol yn cynnwys:

- Cynorthwyo mentrau cymdeithasol i farchnata eu gwasanaethau gan ddefnyddio technoleg ddigidol, sgil a nodwyd gan y sector ei hun fel un sy'n rhaid ei wella
- Datblygu sector â chysylltiadau gwell gan ddefnyddio technoleg ddigidol yn effeithiol ac yn ddiogel
- Defnyddio offer digidol i drawsnewid sut mae mentrau cymdeithasol yn casglu, storio a defnyddio data i fesur effaith a gwella ansawdd.
- Harneisio technolegau newydd i gynhyrchu gwerth cymdeithasol, fel yn yr economi plattfformau

## Cyllid

Mae amrywiaeth o opsiynau ariannu ar gael i'r sector mentrau cymdeithasol yng Nghymru drwy Fuddsoddiad Cymdeithasol Cymru a chyllidwyr grantiau eraill. Fodd bynnag, gwyddom fod y sector yn parhau i ystyried mynediad at gyllid yn rhwystr, a bod argyfwng Covid-19 wedi gwaethygu'r hyn gyda llawer o fusnesau'n ei chael ei hi'n anodd goroesi. Mae'r sector wedi llwyddo i oresgyn hyn ac mae mewn sefyllfa gryfach nag erioed, gyda syniadau entrepreneuraidd newydd am sut i gynhyrchu gwerth cymdeithasol yn ein cymunedau. Yn ystod 2023/24, mae Buddsoddiad Cymdeithasol Cymru wedi gweld y galw uchaf erioed am gyllid benthyciadau am yr ail flwyddyn yn olynol - tystiolaeth bellach o hyder ac uchelgais y sector. Mae'n hanfodol bod busnesau cymdeithasol yn gallu parhau i gael gafael ar y cyllid sydd ei angen i ddatblygu'r syniadau hyn.

Byddwn yn parhau i weithio i greu newid diwylliant yn y sector mentrau cymdeithasol yng Nghymru, un a fydd yn ceisio datblygu meddylfryd sy'n cael mwy o effaith, yn llai dibynnol ar arian grant, yn fwy agored i gynaliadwyedd masnachol ac i rai, cyllid ad-daladwy. Bydd hyn yn gofyn am gymorth arbenigol a chynhwysol i fentrau cymdeithasol ddeall a bod yn hyderus wrth ddatblygu llwybrau i'r farchnad, cynyddu graddfa modelau busnes cynaliadwy a gwneud cais llwyddiannus am gyllid ad-daladwy a'i reoli.

Byddwn yn ceisio ymwreiddio hyn yn y gwasanaethau cymorth arbenigol a gynigiwn drwy raglen newydd Busnes Cymdeithasol Cymru. Byddwn yn parhau i hyrwyddo ymwybyddiaeth o'r cyfleoedd wedi'u teilwra sy'n bodoli yng Nghymru, a'r cymorth sydd ar gael law yn llaw â hynny.



The Bike Lock yn derbyn eu Gwobr Busnes Cymdeithasol Cymru



## 2. Erbyn 2030, menter gymdeithasol fydd y model busnes o ddewis ar gyfer entrepreneuriaid sy'n darparu atebion i heriau cymdeithasol, economaidd ac amgylcheddol. Cymru fydd y lle gorau i ddechrau a datblygu menter gymdeithasol.



“

**Mae ymchwil sy'n mapio'r sector mentrau cymdeithasol yng Nghymru yn 2022 wedi dangos bod y sector yn mynd o nerth i nerth ar ôl Covid, gyda lefelau uchel o weithgarwch entrepreneuraidd newydd.**

”

“

**Gallaf ddweud o waelod fy nghalon bod fy ymgynghorydd wedi bod yn wych gyda mi. Roeddwn i'n gwbl ddi-glem am sefydlu busnes. Bob tro roeddwn i'n meddwl fy mod i'n gwneud y peth anghywir, roedd fy ymgynghorydd yno i wneud i mi sylweddoli pam 'mod i'n gwneud hyn a chymaint o wahaniaeth roeddwn i'n ei wneud.**

”

Mae dod yn fodel busnes o ddewis yng Nghymru wrth wraidd ein gweledigaeth ar gyfer mentrau cymdeithasol. Rydym am i'r sector dyfu a bod yn gyfran fwy o economi Cymru, fel y gall mwy o weithwyr, cymunedau a lleoedd elwa ar y gwerth economaidd, amgylcheddol a chymdeithasol y mae'n ei greu. Felly, mae'n ofynnol i fwy o entrepreneuriaid ddewis model menter gymdeithasol ar gyfer eu busnes, ac rydym yn gweithio i ddarparu'r cymorth arbenigol sydd ei angen ar yr entrepreneuriaid hyn, yn ogystal â gweithio gyda rhanddeiliaid allweddol eraill i hyrwyddo'r model menter gymdeithasol.

Mae ymchwil sy'n mapio'r sector mentrau cymdeithasol yng Nghymru yn 2022 wedi dangos bod y sector yn mynd o nerth i nerth ar ôl Covid, gyda lefelau uchel o weithgarwch entrepreneuraidd newydd. Erbyn hyn mae tua 2,828 o fusnesau yn y sector, cynnydd o 22% ers 2020 (2309). Mae chwarter y busnesau a holwyd yn 'fusnesau newydd' sydd wedi bod yn masnachu ers dwy flynedd neu lai. Hefyd, busnesau cymdeithasol yw 2.6% o gyfanswm y stoc fusnes yng Nghymru erbyn hyn, o gymharu â 2.2% yn 2020. Rydym wrth ein bodd gyda'r twf hwn, ond nid ydym yn llaesu dwylo ac rydym yn parhau'n uchelgeisiol ynghylch cynyddu graddfa mentrau cymdeithasol yn y dyfodol.

Fel rhan o raglen Busnes Cymdeithasol Cymru rydym yn rhoi cymorth i fusnesau cymdeithasol newydd a rhai sy'n tyfu. Mae'r prosiect a ariennir gan Lywodraeth Cymru yn sicrhau bod entrepreneuriaid cymdeithasol yn cael mynediad at gymorth busnes un-i-un wedi'i ariannu'n llawn, yn amrywio o weledigaeth i strwythur, ymgorffori i gydymffurfio a risg i lywodraethu. Rydym yn ymroi i sicrhau bod y gwasanaeth hwn mor gynhwysol â phosibl fel bod gan unrhyw un sydd am ddechrau menter gymdeithasol y lefel gywir o gymorth hygyrch ar gyfer eu hanghenion. Mae'r tîm Twf yn cefnogi entrepreneuriaid gyda chynllunio strategol, marchnata, datblygu cynaliadwy a llawer mwy i'w helpu i dyfu eu busnes. Mae geiradaon am y cymorth arbenigol hwn yn dangos cymaint mae entrepreneuriaid cymdeithasol sefydledig a newydd yn gwerthfawrogi'r gwasanaeth hwn:

“

**Diolch o galon am y cymorth amhrisiadwy ges i gan Busnes Cymdeithasol Cymru wrth sefydlu ein cwmni buddiant cymunedol. Fel y gwyddoch chi, roeddwn i'n cael trafferth! Roeddech chi a'ch cydweithwyr yn ffynhonnell werthfawr i mi yng nghanol y fath ddryswch sy'n gallu wynebu rhywun wrth ddechrau a gweinyddu busnes.**

”

Mae aelodau SESG yn gweithio hefyd i sicrhau bod grwpiau heb gynrychiolaeth ddigonol yn y sector mentrau cymdeithasol yn cael y cymorth sydd ei angen arnynt. Mae UnLtd a Chwmnïau Cymdeithasol Cymru wedi creu partneriaeth i ddarparu Ecwiti a chanfod, ariannu a darparu cymorth i entrepreneuriaid cymdeithasol yng Nghymru, gan ganolbwyntio ar rai o gefndiroedd wedi'u hymyleiddio. Wedi'i ariannu gan Lywodraeth Cymru, mae partneriaid wedi cynnig tua £120,000 mewn cyllid a chymorth i amrywiaeth o fentrau cymdeithasol effeithiol i ddechrau, cynnal a/neu gynyddu eu busnesau, ar ben eu cynnig cymorth presennol. Mae Cwmnïau Cymdeithasol Cymru ac UnLtd yn parhau i ddarparu allgymorth fel rhan o gynnis nesaf Busnes Cymdeithasol Cymru.

Roedd grant dechrau busnes carbon sero net yn cynnig cymorth ariannol a thechnegol i helpu mentrau cymdeithasol addawol i baratoi eu busnes ar gyfer masnachu neu fuddsoddi ac ymwreiddio arferion hinsawdd-gyfeillgar i fentrau cymdeithasol newydd o'r cychwyn cyntaf. Roedd y cynllun yn agored i unrhyw fusnes cymdeithasol neu sefydliad gwirfoddol masnachu addawol yng Nghymru ac nid oedd wedi'i gyfyngu i grwpiau amgylcheddol neu grwpiau sy'n canolbwyntio ar newid hinsawdd. Rydym yn awyddus i ddysgu o'r prosiect peilot hwn a datblygu'r gwersi a ddysgwyd.

Mae Cwmpas yn cyflwyno prosiect peilot 'Robert Owen' am flwyddyn, gyda chefnogaeth Llywodraeth Cymru, i godi ymwybyddiaeth a dealltwriaeth o fentrau cydweithredol a modelau busnes cymdeithasol mewn ysgolion cynradd ac uwchradd ledled Cymru. Bydd cyfres o adnoddau ar fodelau gwahanol yn cael eu datblygu i'w hychwanegu at lwyfan dysgu ar-lein Hwb. Mae'n rhan o'r uchelgais i greu'r genhedlaeth nesaf o entrepreneuriaid cymdeithasol yng Nghymru, gan gefnogi'r amcan o wneud menter gymdeithasol yn fodel busnes o ddewis.

“

**Mae agwedd bersonol a phroffesiynol fy ymgynghorydd yn taro'r nodyn cywir. Mae dechrau menter newydd yn gryn her, ond mae cael ymgynghorydd yno i 'nhywys yn ofalus yn gwneud i mi deimlo bod y cyfan yn bosibl. Diolch am eich cymorth.**

”



### 3. Mae menter gymdeithasol yn rhan annatod a gweladwy, o fywyd bob dydd. Rydym am ddod â phobl ynghyd i wneud i newid cadarnhaol ddigwydd a sicrhau bod gan y mentrau cymdeithasol sydd y tu ôl i'r newid hwn y proffil maen nhw'n ei haeddu a'i angen.



**Mae'r sector yn rhan bwysig o economi Cymru, gan ddarparu gwasanaethau cyhoeddus hanfodol, ac mae'n hollbwysig i gymunedau ledled Cymru.**



Mae entrepreneuriaid a mentrau cymdeithasol yn creu newid, gan wneud gwahaniaeth i fywydau pobl mewn cymunedau ledled y wlad. Er mwyn cynyddu'r effaith, rydym yn gwybod bod rhaid iddo ddod yn fodel busnes o ddewis, a gall llais unedig helpu i adeiladu momentwm. Mae'r sector yn rhan bwysig o economi Cymru, gan ddarparu gwasanaethau cyhoeddus hanfodol, ac mae'n hollbwysig i gymunedau ledled Cymru. Rydym am gysylltu'r sector ar lefel gymunedol i rannu gwybodaeth a dysgu ac adeiladu llais ar y cyd. Credwn fod gennym rôl allweddol i'w chwarae wrth hwyluso mentrau cymdeithasol sy'n dod at ei gilydd, ac i ddod â'u llais cyfunol i fyrddau gwneud penderfyniadau a pholisi cenedlaethol.

Rydym wedi ceisio datblygu rhaglen mentora gan gymheiriaid - Egin, sy'n ceisio datgloi pŵer cyfunol cymunedau yng Nghymru i gymryd eu camau cyntaf tuag at fynd i'r afael â newid hinsawdd a byw'n fwy cynaliadwy, dan arweiniad Cymdeithas Ymddiriedolaethau Datblygu Cymru, a bydd ar waith tan 2029.

Hoffem fod yn llais i'r sector mewn prosesau datblygu polisi, gan ddod â phrofiadau a safbwyntiau gwahanol at ei gilydd a defnyddio ein rhwydweithiau helaeth ledled Cymru. Mae'r adroddiad hwn yn gam tuag at gynyddu ein cydweithrediad â'r sector ar gyflawni ein gweledigaeth ar gyfer y dyfodol. Mae'n hanfodol bod pawb yn gweld potensial ac effaith menter gymdeithasol – ar draws lefelau ac adrannau gwahanol o lywodraeth, gan bob plaid wleidyddol, gan gymunedau eu hunain, a sefydliadau ar draws sectorau gwahanol o'r economi.

Rydym eisiau datblygu menter gymdeithasol y tu hwnt i'r sectorau penodol a nodwyd yn Rhaglen Lywodraethu Llywodraeth Cymru a gweld y model yn cael ei roi wrth wraidd agendâu allweddol fel arloesedd, partneriaeth gymdeithasol, pontio cyfiawn i sero-net, iechyd a gofal, yr economi sylfaenol, gan greu swyddi gwell yn nes at y cartref a datblygiadau cymunedol. Mae'n hollbwysig bod menter gymdeithasol yn cael ei hymgorffori a'i hwyluso mewn strategaethau datblygu economaidd lleol i sicrhau bod manteision y model llinell sylfaen driphlyg yn cael eu cyflawni ledled y wlad.

Er mwyn datblygu polisi llwyddiannus ac effeithiol, mae angen profiadau a gwybodaeth busnesau cymdeithasol eu hunain arnom i lywio'r agenda polisi. Byddwn yn gweithio i gynyddu llais y sector a'r bobl sy'n gweithio ynddo, gan godi'r materion sydd o bwys iddyn nhw ar y lefelau uchaf. Byddwn yn creu partneriaethau ag eraill yng Nghymru a thu hwnt hefyd lle mae hyn yn ychwanegu gwerth a chryfhau llais at ein galwadau.





Mae Cynhadledd a Gwobrau Busnes Cymdeithasol Cymru yn un o uchafbwyntiau'r flwyddyn, sy'n rhoi llwyfan i effaith anhygoel y sector mentrau cymdeithasol ac yn dathlu llwyddiant. Mae'n rhoi cyfle allweddol i hyrwyddo effaith y sector a llwyfan ar gyfer datblygu rhwydweithiau, cydnabod llwyddiant, meddwl strategol a datblygu llais cydlynol ar gyfer y sector. Yn 2023, am y tro cyntaf, roeddem yn gallu cynnig bwrsariaethau i unigolion â rhwystrau penodol i fynychu'r gynhadledd, ac roedd manteision hyn i'r gynhadledd a'r rhai a oedd yn gallu mynychu yn amlwg i bawb. Byddwn yn parhau i wneud hyn i sicrhau bod ein digwyddiadau mor hygyrch ac effeithiol â phosibl.

Obehi's, Wrexham/Wrexham



## Enillydd Gwobrau Busnes Cymdeithasol Cymru 2023

Dyma enillwyr Gwobrau Busnes Cymdeithasol Cymru 2023 – sy'n dangos yr ystod eang ac amrywiol o fentrau cymdeithasol yn y sector.

### Enillydd Gwobrau Busnes Cymdeithasol Cymru 2023

#### Gwobr Menter Gymdeithasol y Flwyddyn – Câr-y-Môr

Mae Câr-y-Môr wedi ymrwymo i ddechrau'r fferm gwymon a physgod cregyn fasnachol gyntaf yng Nghymru, i ysgogi ac ysbrydoli eraill i wneud hynny hefyd. Mae'n fusnes cymunedol sy'n defnyddio arferion ffermio cefnfor adfywiol, diogelwch bwyd a chreu swyddi cynaliadwy i wella amgylchedd yr arfordir a lles y gymuned leol.

<https://www.carymor.wales/?lang=cy/>

CÂR  
y  
MÔR



#### Un i'w Gwyllo – The Bike Lock

Cyfleuster storio beiciau diogel cyntaf Caerdydd. Lle cydweithio a storfa feics annibynnol, sy'n gweini coffi wedi'i rostio'n lleol yng nghanol y brifddinas.

Gyda chenhadaeth i adeiladu lle sy'n annog pobl i fod yn fwy heini ac ymgysylltu â'u cymuned, gwnaeth The Bike Lock argraff ar y beirniaid gyda'u hangerdd a'u hegni i gefnogi teithio llesol yng Nghaerdydd a'r cyffiniau, gan alluogi cymuned iachach a hapusach.

[www.thebikelock.co.uk](http://www.thebikelock.co.uk)



### Arloesedd Menter Gymdeithasol y Flwyddyn – Creu Menter

Mae Creu Menter, sy'n rhan o Gartrefi Conwy, yn gonacontractwr adeiladu a chynnal a chadw o fri yn y Gogledd. Roedd y beirniaid wedi eu plesio gan eu cynlluniau i adeiladu cartrefi ynni effeithlon a charbon sero, wedi'u hardystio gan Beattie Passive, tra'n cyflogi'r bobl a gefnogir gan Gartrefi Conwy hefyd wrth adeiladu'r cartrefi arloesol hyn.

<https://www.creatingenterprise.org.uk/cy/hafan/>



CREU  
MENTER  
CREATING  
ENTERPRISE



“

gan greu amgylchedd  
mwy cefnogol, hyblyg,  
cydnerth a dyfeisgar ar  
gyfer pob peth byw.

”

### Gwobr Meithrin Amrywiaeth, Cynhwysiant, Tegwch a Chyfiawnder - Outside Lives

Gan ddefnyddio natur fel arweiniad, mae Outside Lives wedi ymrwmo i gysylltu pobl a chymunedau, gan greu amgylchedd mwy cefnogol, hyblyg, cydnerth a dyfeisgar ar gyfer pob peth byw.

[www.outsidelivesltd.org](http://www.outsidelivesltd.org)



### Menter Gymdeithasol yn y Gymuned – With Music in Mind

Cwmni nid-er-elw yw With Music in Mind sydd wedi'i leoli ym Mro Morgannwg sy'n cynnig gwasanaeth rheolaidd i bobl hŷn yn y gymuned.

Cafodd y beirniaid eu plesio gan ofal ac ymroddiad Music in Mind tuag at y bobl sydd angen eu gwasanaeth, a'u cynlluniau i ymestyn eu gwasanaethau i ardal ehangach, gan sicrhau bod mwy o bobl sy'n unig ac wedi'u hynysu yn cael y cymorth sydd ei angen arnynt ac yn ei haeddu.

[www.withmusicinmind.co.uk](http://www.withmusicinmind.co.uk)





### Hyrwyddwr Menywod Mentrau Cymdeithasol – Eleanor Shaw, People Speak Up

Eleanor yw sylfaenydd a chyfarwyddwr artistig a busnes People Speak Up. Ar ôl treulio blynyddoedd lawer fel arweinydd mewn lleoliadau addysg bellach, teimlodd Eleanor yr alwad i gael hyd yn oed mwy o effaith. Ar ôl gwneud y cam dewr i adael ei rôl arwain ym myd addysg bellach, treuliodd amser yn teithio i ddod o hyd i iachâd a phwrpas. Canfu Eleanor hynny drwy adrodd straeon.

[peoplespeakup.co.uk](http://peoplespeakup.co.uk)



#### 4. Rydym am adeiladu mudiad eang, wedi'i gysylltu gan egwyddorion a gwerthoedd cyffredin. Byddwn yn datblygu cynghreiriau moesegol o fewn mudiad ehangach o fusnesau a mudiadau sy'n gyfrifol yn gymdeithasol gyda'r nod o adeiladu economïau democrataidd, cynaliadwy a chynhwysol a mynd i'r afael â'n hargyfwng hinsawdd.



Rhaid i fusnes cymdeithasol fod wrth wraidd sicrhau trosglwyddiad cynaliadwy, cyfiawn i sero net. Bydd y model sylfaen driphlyg o bobl, planed, elw yn rhoi menter arloesol, dan arweiniad y gymuned wrth wraidd yr economi. Rydym eisoes wedi gweld y gwahaniaeth y gall hyn ei wneud yn ein cenhadaeth i greu cymunedau cryfach, tecach a gwyrddach.

Bu cynnydd sylweddol yn nifer y mentrau cymdeithasol sy'n nodi diogelu'r amgylchedd fel amcan allweddol. Yn adroddiad mapio 2022, mae 44% o'r mentrau cymdeithasol yn dweud bod hyn yn rhan o'u cenhadaeth – o gymharu â 26% yn 2018 a 29% yn 2020. Yn 2022, gofynnwyd cwestiynau ychwanegol i fusnesau am eu hymrwymadau i fod yn fusnesau ag allyriadau carbon sero net a'r camau tuag at hynny. Dywedodd dros hanner y busnesau bod lleihau'r argyfwng hinsawdd yn flaenoriaeth 'uchel' neu 'hanfodol' iddyn nhw.

Wrth barhau i hyrwyddo menter gymdeithasol fel ased allweddol wrth sicrhau trosglwyddiad cyfiawn, byddwn yn gweithio gyda'r sector i sicrhau ei fod yn barod i gamu i'r adwy. Dan arweiniad DTA Cymru, byddwn yn sicrhau bod cymorth arbenigol ar gael i fentrau cymdeithasol sy'n ceisio addasu eu ffordd o weithio i fod yn sero net. Mae DTA Cymru'n darparu Gwasanaethau Sero Net fel rhan o Fusnes Cymdeithasol Cymru, gan helpu mentrau cymdeithasol i gyrraedd eu nodau cynaliadwyedd. Mae'r cymorth yn cynnwys adeiladu gwasanaethau ynni; cyngor ar dariffau; cynlluniau gweithredu; cymorth i gael gafael ar gyllid grant allanol; cysylltiadau ag arbenigwyr technegol y diwydiant; a chefnogaeth rheoli a gweithredu prosiectau.

Hefyd, byddwn yn ehangu ein gwaith i gefnogi mentora cymheiriaid a rhwydweithio yn y sector, yn enwedig ymhlith y mentrau cymdeithasol hynny sydd eisoes wedi ymrwmo i fod yn sero net. Byddwn yn hyrwyddo mentrau cymdeithasol hefyd, fel partneriaid allweddol y gellir ymddiried ynddynt ledled Cymru, fel asedau allweddol ar gyfer cyfathrebu â chymunedau am yr argyfwng hinsawdd a'r angen am newid ymddygiad.

Mae'r tair blynedd diwethaf wedi gweld newidiadau sylweddol yn ein cymunedau a'n heconomi sy'n gwneud gwaith teg a chynhwysiant yn bwysicach nag erioed. Mae'r argyfwng costau byw wedi gwaethygu anghydraddoldebau presennol yn ein cymunedau, ac mae gan y sector mentrau cymdeithasol rôl allweddol i'w chwarae wrth arwain y ffordd i ailstrwythuro



**Yn adroddiad mapio 2022, mae 44% o'r mentrau cymdeithasol yn dweud bod hyn yn rhan o'u cenhadaeth – o gymharu â 26% yn 2018 a 29% yn 2020.**





Cynon Valley Organic Adventures, Rhondda Cynon Taf

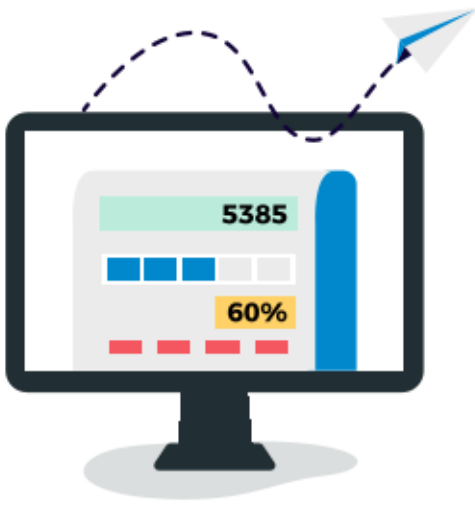
ein heconomiâu lleol a chenedlaethol er gwell trwy rymuso ac ymgysylltu.

Mae deddfwriaeth a strategaethau newydd yng Nghymru, fel y Bil Partneriaeth Gymdeithasol a Chynllun Gweithredu Cymru Wrth-hiliol yn rhoi gwaith teg a chydraddoldeb, amrywiaeth a chynhwysiant wrth wraidd yr agenda polisi. Mae ein hymchwil yn dangos bod 66% o fentrau cymdeithasol yng Nghymru yn talu'r cyflog byw i'r holl staff, sy'n pwysleisio sut mae Gwaith Teg wrth wraidd y model busnes. Fodd bynnag, hoffem weld hyn yn ehangu ymhellach, ac yn ddiweddar rydym wedi dechrau gweithio gyda Cynnal Cymru i sicrhau bod pob sefydliad ar y Grŵp Rhanddeiliaid Menter Gymdeithasol yn gyflogwr cyflog byw achrededig a'n bod ni'n gallu darparu'r gefnogaeth a'r codi ymwybyddiaeth gorau posibl i'r sector. Ar ben hynny, mae'r Gronfa Benthyciadau Asedau Cymunedol yn cynnig gostyngiadau mewn cyfraddau llog ar gyfer gweithredu ar newid hinsawdd ac achrediad Cyflog Byw Cenedlaethol.

Trwy gydweithio, rydym yn ymroi i wneud y sector cymorth mentrau cymdeithasol yn fwy cynhwysol trwy recriwtio staff arbenigol sydd â phrofiad bywyd, datblygu allgymorth mwy effeithiol trwy weithio gyda phartneriaid cynhwysiant a threialu cynlluniau grantiau newydd sy'n cefnogi cymunedau ar y cyrion. Rydym yn gwybod bod angen i ni wneud mwy a byddwn yn defnyddio'r profiad hwn i fireinio ein hymarfer a rhannu'r hyn a ddysgwyd gyda'r sector ehangach.



## 5. Adfer o Covid



Adeg cyhoeddi'r Cynllun Gweledigaeth a Gweithredu, roedd Cymru ar ddechrau pandemig Covid-19. Er bod y sector, fel pob rhan o'n heconomi a'n cymunedau, yn wynebu heriau enfawr, y prif beth i'w gofio yw'r modd y gwnaeth y sector gamu i'r adwy i barhau i gael effaith gymdeithasol hollbwysig mewn cyfnod o argyfwng. Fe wnaeth sefydliadau weddnewid ac arloesi i sicrhau bod gan bobl fynediad at wasanaethau a gweithgareddau hanfodol. Roedd Cronfa Cadernid y Trydydd Sector yn llwyddiannus wrth gefnogi mentrau cymdeithasol trwy heriau eithafol y pandemig a gallwn ddefnyddio'r hyn a ddysgwyd o'r argyfwng i ymateb i'r heriau sydd o'n blaenau yn y dyfodol, yn enwedig o ran newid hinsawdd a'r argyfwng costau byw. Er bod effeithiau'r pandemig ar bobl a chymunedau'n parhau, mae'r sector wedi datblygu gyda syniadau newydd a phenderfyniad newydd i gynyddu ac arallgyfeirio ei effaith.

Nid Covid-19 fydd yr argyfwng olaf yng Nghymru. Ond rydym yn gwybod, beth bynnag a ddaw nesaf, y bydd cael effaith gymdeithasol wrth wraidd model busnes y sector menter gymdeithasol, ac y bydd yn gallu darparu'r arloesedd, cynaliadwyedd a'r ysgogiad a arweinir gan y gymuned sydd eu hangen arnom i wneud newid radical.

Fel y Grŵp Rhanddeiliaid Menter Gymdeithasol, byddwn yn parhau i weithio i gyflawni ein huchelgais o wneud menter gymdeithasol yn fodel busnes o ddewis yng Nghymru erbyn 2030. Byddem yn croesawu'r cyfle i weithio gyda chi i sicrhau bod hyn yn dod yn realiti.

Outside Lives





## Y camau nesaf

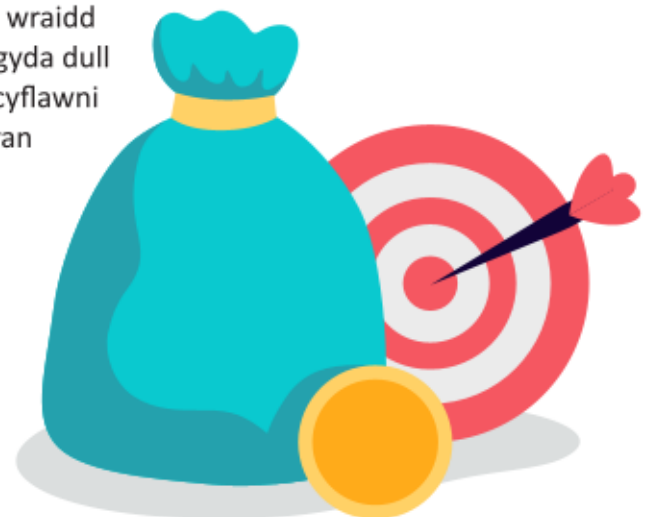
Rydym yn gwybod y bydd Cymru'n wynebu heriau eithafol yn y blynyddoedd i ddod wrth i ni geisio trawsnewid ein heconomi a'n cymunedau i fod yn fwy gwydn, cynaliadwy a chyfartal. Mae'r data a'r astudiaethau achos yn y ddogfen hon yn dangos bod y sector mentrau cymdeithasol yng Nghymru yn wydn, yn tyfu ac yn obeithiol am ei botensial i dyfu yn y dyfodol a'r rôl y gall ei chwarae wrth greu Cymru decach a gwyrddach. Rydym mewn sefyllfa ardderchog i wneud Cymru'n genedl menter gymdeithasol go iawn, gyda'r model busnes llinell sylfaen triphlyg wrth wraidd ein heconomi.

Mae'r sector arloesol hwn yn llawn uchelgais at y dyfodol ac yn barod i gamu i'r adwy mewn ymateb i'r heriau sy'n wynebu Cymru yn y blynyddoedd nesaf. Bydd y Grŵp Rhanddeiliaid Menter Gymdeithasol yn gweithio gyda rhanddeiliaid i sicrhau bod pawb yn cydnabod gwerth y sector a'i fod yn dal i allu elwa ar gymorth o'r radd flaenaf er mwyn cyrraedd y nod. Er gwaethaf cyfnod cymhleth o argyfwng parhaol dros dair blynedd gyntaf y Cynllun Gweledigaeth a Gweithredu, rydym wedi gwneud cynnydd cadarnhaol yn erbyn y nodau. Mae'r sector wedi ymateb ar y cyd i effeithiau hirhoedlog ar bobl a chymunedau ac mae mewn sefyllfa gref i barhau i fod yn rhan o ymateb hanfodol mewn cyfnod o ansicrwydd a her barhaus.

Os yw'r sector am barhau i dyfu a ffynnu yng Nghymru, mae'n rhaid i ni fel gwlad sicrhau'r amodau cywir sy'n cyd-fynd ag uchelgeisiau entrepreneuriaid cymdeithasol eu hunain. Byddwn yn: parhau i ddarparu cymorth arbenigol hygyrch sy'n cael ei werthfawrogi'n fawr; ariannu opsiynau i'w helpu i ddechrau a datblygu eu busnesau; a sicrhau prosesau caffael sy'n cydnabod y gwerth cymdeithasol maent yn ei gynhyrchu ac anghenion penodol busnesau cymdeithasol. Yr hyn sy'n bwysig yw y byddwn yn parhau i bwysu i sicrhau lle menter gymdeithasol wrth wraidd strategaethau datblygu economaidd cenedlaethol a lleol gyda dull "menter gymdeithasol yn gyntaf". Dyma sut fyddwn ni'n cyflawni ein gweledigaeth o Gymru fel y wlad sy'n arwain y byd o ran menter gymdeithasol.



Os yw'r sector am barhau i dyfu a ffynnu yng Nghymru, mae'n rhaid i ni fel gwlad sicrhau'r amodau cywir sy'n cyd-fynd ag uchelgeisiau entrepreneuriaid cymdeithasol eu hunain.



Os hoffech ddysgu mwy am y Grŵp Rhanddeiliaid Menter Gymdeithasol a'n gwaith i gyflawni uchelgeisiau'r Weledigaeth a'r Cynllun Gweithredu, byddem yn hapus iawn o drafod sut y gallwn gydweithio.

Cysylltwch â ni drwy'r Swyddog Polisi ac Ymgysylltu, Daniel Roberts, drwy dan. [roberts@cwmpas.coop](mailto:roberts@cwmpas.coop)