

Wampas

Ein Strategaeth 2022-27



Cyflwyniad

Mae'r strategaeth hon yn arwydd o gyfnod newydd wrth inni gychwyn ar gyfeiriad newydd cyffrous a mabwysiadu enw newydd.



Rydym yn ymfalchïo'n fawr yn ein hanes sy'n ymestyn dros gyfnod o ddeugain mlynedd, ynghyd â'r effaith rydym wedi'i chael. Ond roedd hi'n bryd inni newid er mwyn ymateb i'r

pwysau cymdeithasol, amgylcheddol ac economaidd digynsail sy'n wynebu'r wlad.

Credwn y dylai ein heconomi a'n cymdeithas weithio mewn ffordd wahanol, gan roi'r lle blaenaf i bobl ac i'r blaned. Mae'r strategaeth hon yn nodi sut byddwn yn gweithio tuag at hyn dros y pum mlynedd nesaf.

Rydym yn aros yn driw i'n gwreiddiau cydweithredol. Bydd datblygu cydweithredol yn parhau i fod wrth galon a chraidd yr hyn a wnawn. Er y byddwn wastad yn canolbwyntio ar Gymru, ein bwriad yw cynyddu'r gwaith a wnawn mewn rhannau eraill o'r DU.

Rydym wedi siarad â llawer o bobl wrth lunio'r strategaeth newydd hon. Cawsom ein hannog ganddynt i fod yn fwy beiddgar ac yn fwy uchelgeisiol o ran y gwahaniaeth y dymunwn ei wneud. Caiff y beiddgarwch hwn ei adlewyrchu trwy'r holl ddogfen.

Datgelodd y trafodaethau hynny gefnogaeth aruthrol o blaid newid ein henw – a hynny oddi mewn ac oddi allan i'r sefydliad. Wrth inni dyfu ac arallgyfeirio dros y pedwar degawd diwethaf, mae ein hunaniaeth fel Canolfan Cydweithredol Cymru wedi mynd braidd yn ddryslyd i nifer o bobl ac nid yw mwyach yn adlewyrchu hyd a lled yr hyn a wnawn.

Mae ein henw newydd – Cwmpas – yn arwydd o'r bennod nesaf yn hanes asiantaeth sy'n gweithio er budd newid economaidd a chymdeithasol. Y bwriad yw y bydd yn adlewyrchu rôl ein sefydliad o ran

helpu pobl a chymunedau i bennu llwybr at ddyfodol gwell.

Mae'r ymadrodd "Da ni o gwmpas" yn golygu ein bod ni ar gael, ond gall olygu hefyd ein bod yn dod o Cwmpas. Bydd yr ymdeimlad hwn o weithio gyda phobl, cymunedau a busnesau, a'u helpu i gyrraedd eu nod, wastad wrth galon a chraidd ethos ein sefydliad.

Byddwn yn teithio ar siwrnai Cwmpas yng nghwmni eraill. Gwyddom mai trwy gydweithio yn unig y gallwn gyflawni ein huchelgeisiau cyffredin.

Rydym yn llawn cyffro ynglŷn â'r dyfodol ac edrychwn ymlaen at weithio gyda chi dros y blynyddoedd nesaf.

Derek Walker, Prif Weithredwr

Credwn y dylai ein heconomi a'n cymdeithas weithio mewn ffordd wahanol, gan roi'r lle blaenaf i bobl ac i'r blaned.

Creu economi decach a gwyrddach	
<p>Cenhadaeth 1: Rydym yn gweithio i gynyddu'r gyfran o fentrau cymdeithasol, cwmnïau cydweithredol a busnesau sy'n eiddo i weithwyr a geir o fewn yr economi</p>	
Nod	Canlyniad
<p>Byddwn yn cynorthwyo mentrau cymdeithasol, cwmnïau cydweithredol a busnesau sy'n eiddo i weithwyr. Byddwn yn hyrwyddo'r modelau hyn ymhlith llunwyr polisiâu, y cyhoedd a sectorau preifat, yn ogystal â darparwyr addysg, sgiliau a hyfforddiant.</p>	<p>Fe fydd yna gynydd o 30% ym maint y sector mentrau cymdeithasol a chw-mnïau cydweithredol yng Nghymru (yn seiliedig ar ffigurau 2020 a fesurwyd ar sail trosiant ar nifer o fusnesau).</p>
<p>Byddwn yn dylanwadu ar fentrau yn y sector preifat er mwyn iddynt gryfhau a dod yn fwy cynhyrchiol trwy ymwreiddio arferion democrataidd trwy gyfrwng perchnogaeth gan y gweithwyr.</p>	<p>Ar ddiwedd tymor presennol y Senedd yn 2026, fe fydd yna ddwywaith cymaint o fusnesau sy'n eiddo i weithwyr yng Nghymru.</p>
<p>Byddwn yn cryfhau cyfraniad y sector busnesau cymdeithasol a democrataidd o ran mynd i'r afael â newid hinsawdd a hyrwyddo amrywiaeth.</p>	<p>Bydd pob un o'n cleientiaid yn cael cyngor ynglŷn â sut gallant fynd i'r afael yn well â newid hinsawdd, a bydd y nifer o fusnesau democrataidd a chymdeithasol a gaiff eu harwain gan bobl anabl a phobl Ddu, Asiaidd neu ethnig leiafrifol wedi cynyddu er mwyn sicrhau y bydd y sector yn adlewyrchu amrywiaeth Cymru yn well.</p>

Adeiladu cymdeithas fwy cyfartal	
<p>Cenhadaeth 2: Rydym yn gweithio i ddatblygu cyfiawnder cymdeithasol trwy gynyddu mynediad, tegwch, amrywiaeth a chyfranogiad.</p>	
Nod	Canlyniad
<p>Byddwn yn gweithio i leihau allgáu cymdeithasol, gan fynd ati'n arbennig i gynyddu cynhwysiant digidol a lefel sgiliau digidol sylfaenol. Byddwn yn canolbwyntio'n arbennig ar helpu pobl hŷn, pobl anabl a phobl ddu, Asiaidd ac ethnig leiafrifol gyda sgiliau digidol.</p>	<p>Bydd mwy o bobl yn ein cymunedau yn cael eu cynnwys yn ddigidol a byddant yn meddu ar sgiliau digidol gwell. Bydd y gyfradd o ran allgau digidol yng Nghymru islaw 5% o'r boblogaeth a bydd 90% o bobl yn meddu ar y pum sgil digidol sylfaenol.</p>
<p>Byddwn yn cynorthwyo pobl i ddatblygu cynlluniau tai o dan arweiniad y gymuned a byddwn yn dylanwadu ar bolisiau er mwyn ei gwneud hi'n haws i gynlluniau o'r fath ddigwydd.</p>	<p>Fe fydd y nifer o grwpiau sy'n bwrw ymlaen â thai o dan arweiniad y gymuned yng Nghymru wedi dyblu; bydd 150 o gartrefi carbon isel newydd wedi'u cwblhau a bydd 250 o gartrefi eraill yn yr arfaeth.</p>
<p>Byddwn yn meithrin brwdfrydedd, gallu a pharodrwydd cymunedau i ysgwyddo asedau a gwasanaethau lleol, gan ganoibwyntio ar gymunedau o dan anfantais a chymunedau heb gynrychiolaeth ddigonol.</p>	<p>Byddwn wedi cynnig cyngor arbenigol i 25 o gynlluniau cyfranddaliadau cymunedol llwyddiannus, a thrwy hynny byddwn wedi cynyddu perchnogaeth gymunedol yng Nghymru.</p>

Gwneud i newid positif ddigwydd	
<p>Cenhadaeth 3: Rydym yn cydweithio gyda phobl a sefydliadau fel y gellir cymryd camau er budd y gymdeithas.</p>	
Nod	Canlyniad
<p>Byddwn yn helpu sefydliadau i esgor ar newid cadarnhaol trwy gyfrwng gwasanaethau dysgu a datblygu cyfranogol ac ymgysylltoli. Byddwn yn hyrwyddo entrepreneuriaeth gymdeithasol fel ffordd effeithiol y gall pobl ei defnyddio i ymdrin â phroblemau cymdeithasol.</p>	<p>Bob blwyddyn, byddwn yn ysbrydoli o leiaf 100 o bobl i esgor ar newid, sef pobl a fydd yn mynd i'r afael â materion cymdeithasol trwy gyfrwng busnesau cymdeithasol a democrataidd newydd neu arferion yr 'economi newydd'. Bydd Cymdeithas Cambria yn cynnwys 500 o gymdeithion.</p>
<p>Byddwn yn rhoi hwb i sgiliau, gallu a seilwaith digidol ymhlith sefydliadau'r sector busnesau cymdeithasol a'r trydydd sector. Byddwn yn archwilio sut gellir defnyddio data i esgor ar effaith gymdeithasol.</p>	<p>Bob blwyddyn, bydd 10 o wahanol sefydliadau wedi gwella'u hyder a'u gallu i ddefnyddio dulliau a thechnoleg ddigidol i gyflawni eu diben.</p>
<p>Byddwn yn helpu sefydliadau i esgor ar newid cadarnhaol trwy gynnig cyngor arbenigol ac amrywiaeth o wasanaethau ymgynghori. Byddwn yn hyrwyddo ac yn cyflawni mentrau a fydd yn adeiladu cyfoeth cymunedol a'r economi sylfaenol.</p>	<p>Bob blwyddyn, bydd deg o wahanol sefydliadau wedi cynyddu'r gwerth cymdeithasol a gyflawnant trwy gyfrwng eu prosesau comisiynu a chaffael.</p>

Ein nodau trawsbynciol: Byddwn yn ystyried y nodau hyn ym mhopeth a wnawn.

<p>Gweithredu ar y newid yn yr hinsawdd</p> <p>Cydnabyddwn ein cyfrifoldeb i leihau ein heffaith amgylcheddol ein hunain. Byddwn yn ystyried ein heffaith amgylcheddol ym mhopeth a wnawn. Byddwn yn sefydliad carbon niwtral erbyn 2030.</p> <p>Cynnwys</p> <p>Rydym eisiau cynnwys pobl yn y gwaith a wnawn. Byddwn yn cynllunio ac yn darparu</p>	<p>ein gwasanaethau o amgylch anghenion y bobl sy'n eu defnyddio, gan sicrhau ein bod yn cynnwys yr amrywiaeth sy'n perthyn i ddefnyddwyr ein gwasanaethau.</p> <p>Cydweithredol</p> <p>Cydnabyddwn mai trwy weithio ag eraill yn unig y gallwn gyflawni ein cenhadaeth a'n nodau. Bydd cydweithio, gweithio mewn partneriaeth ac adeiladu</p>	<p>cynghreiriau yn ganolog i'n dull a'n ffordd o ddarparu gwasanaethau. Byddwn yn creu perthnasoedd cryf a bydd ein partneriaid yn dweud ein bod yn gweithio'n dda gyda nhw.</p> <p>Hyrwyddo cydraddoldeb ac yn rhoi pwys mawr ar amrywiaeth</p> <p>Byddwn yn rhoi pwys mawr ar amrywiaeth ac ni fyddwn yn goddef gwahaniaethu o unrhyw fath. Byddwn yn</p>	<p>weithle gwrth-hiliol. Byddwn yn sicrhau bod pob un o'n gweithwyr yn ymwybodol o'n gwerthoedd a'u bod yn cymhwyso'r gwerthoedd hynny at eu gwaith. Byddwn yn pennu targedau amrywiaeth fel y gallwn fynd ati'n well i gynrychioli a chynnwys y gymdeithas y gweithiwn ynddi. Byddwn yn cytuno ar gynllun gweithredu cydraddoldeb, amrywiaeth a chynhwysiant, a byddwn yn ei roi ar waith.</p>	<p>Arweinwyr digidol</p> <p>Mae gan ddata, dulliau digidol a thechnoleg y potensial i drawsnewid y ffordd yr awn ati i wneud pethau er mwyn helpu i ddarparu gwell gwasanaethau a chyrraedd mwy o bobl. Byddwn yn cynnal seilwaith TG diogel, o'r radd flaenaf. Byddwn yn cytuno ar strategaeth ddigidol newydd ac yn cymhwyso dulliau digidol at ein rhaglenni gwaith i gyd.</p>	<p>Edrych tuag allan</p> <p>Yng Nghymru mae ein calon, ond byddwn yn sicrhau cyllid a chontractau newydd er mwyn ymestyn ein gwaith y tu hwnt i Gymru. Byddwn yn dysgu ar sail arferion da o amgylch y byd. Erbyn 2027, byddwn yn cyflwyno amrywiaeth o weithgareddau y tu allan i Gymru.</p>	<p>Dylanwadol</p> <p>Rydym eisiau newid y ffordd mae'r economi a'r gymdeithas yn gweithio. Er mwyn gwneud hyn, bydd yn rhaid inni ddylanwadu ar bolisiau cyhoeddus ac ar arferion pobl eraill. Byddwn yn sicrhau enillion ac ymrwymiadau allweddol yn ymwneud â pholisïau a chyllid.</p>	<p>Safonau uchel</p> <p>Byddwn yn cynnal safonau uchel iawn o ran darparu gwasanaethau i gwsmeriaid a llywodraethu. Byddwn yn cyrraedd neu'n rhagori ar ein targedau mewn perthynas â chyflawni rhaglenni. Byddwn yn Gyflogwr Gwaith Teg a byddwn yn parhau i fod yn lle gwyb i weithio ynddo. Bydd achrediaidau a gwerthusiadau allanol yn dweud wrthym ein bod yn gweithredu'n ôl y safonau uchaf.</p>
--	--	---	--	---	---	--	--

Ein gweledigaeth a'n cenhadaeth

Nid yw'r system economaidd bresennol yn llwyddo i fynd i'r afael â'r heriau allweddol sy'n wynebu ein cymunedau heddiw – yn cynnwys newid hinsawdd, anghydraddoldeb economaidd, ymyleiddio a thlodi. Mae'r pandemig Covid-19 wedi dwysáu anghydraddoldebau a fodolai eisoes yn ein heconomi. Ond does dim rhaid i bethau fod fel hyn. Fe ddylai – ac fe allai – ein heconomi a'n cymdeithas weithio er budd pobl a'r blaned.

Ein rôl ni yw helpu i newid y ffordd mae ein heconomi a'n cymdeithas yn gweithio.

Byddwn yn creu economi decach a gwyrddach trwy gynyddu nifer a graddfa mentrau cymdeithasol, cwmnïau cydweithredol a busnesau sy'n eiddo i weithwyr. Ar hyn o bryd, mae'r modelau busnes cymdeithasol a democrataidd hyn yn cyfateb i 3% yn unig o GDP (Cynnyrch Domestig Gros) y DU¹, ac ni chaiff eu potensial ei wireddu mewn perthynas ag ymdrin â'r heriau sy'n wynebu ein cymunedau i ddatgarboneiddio'r economi leol, creu swyddi o ansawdd da a mynd i'r afael ag anghydraddoldeb.

Byddwn yn cynorthwyo cymunedau a gaiff eu gadael ar ôl er mwyn gwella gwasanaethau a

chyfleusterau yn eu hardal leol. Byddwn yn helpu i greu cymdeithas fwy cyfartal trwy wella sgiliau pobl sydd wedi'u hallgáu neu sydd mewn perygl o gael eu hallgáu. Fel cyflogwr, byddwn yn rhoi pwys mawr ar amrywiaeth ac ni fyddwn yn goddef gwahaniaethu o unrhyw fath. Byddwn yn weithle gwrth-hiliol.

Hefyd, byddwn yn gweithio ochr yn ochr â s efydliadau'r sector cyhoeddus, y sector preifat a'r trydydd sector i roi cyngor a chymorth iddynt er mwyn eu helpu i wneud gwahaniaeth mwy cadarnhaol er budd eu cwsmeriaid a'u cymunedau.

Ni fu ein gwaith erioed yn bwysicach o ran sicrhau ein bod yn ailadeiladu cymdeithas decach a gwyrddach yng Nghymru a ledled y DU.

I grynhoi:

Credwn y dylai ein heconomi a'n cymdeithas weithio mewn ffordd wahanol, gan roi'r lle blaenaf i bobl ac i'r blaned. Rhwng 2022 a 2027 byddwn yn gweithio ar draws tair cenhadaeth allweddol er mwyn gwireddu'r weledigaeth hon:

- 1. Creu economi decach a gwyrddach** – rydym yn gweithio i gynyddu'r gyfran o fentrau cymdeithasol, cwmnïau cydweithredol a busnesau sy'n eiddo i weithwyr a geir o fewn yr economi.
- 2. Adeiladu cymdeithas fwy cyfartal** – rydym yn gweithio i ddatblygu cyfiawnder cymdeithasol trwy gynyddu mynediad, tegwch, amrywiaeth a chyfranogiad.
- 3. Esgor ar newid cadarnhaol** – rydym yn cydweithio gyda phobl a sefydliadau fel y gellir cymryd camau er budd y gymdeithas.

Caiff y nodau a'r canlyniadau sy'n gysylltiedig â'n tair cenhadaeth eu nodi'n fanwl yn yr adran nesaf.

Yn ogystal â'n nodau a'n canlyniadau ein hunain, rydym wedi ymrwmo i ddefnyddio'r fframwaith a nodir yn Neddf Llesiant Cenedlaethau'r Dyfodol (Cymru) 2015² er mwyn sicrhau y byddwn yn gweithio tuag at effaith hirdymor o ran ymdrin â'r problemau parhaus sy'n gysylltiedig â thlodi, anghydraddoldeb economaidd a newid hinsawdd.

¹ Social Enterprise UK (2018) The Hidden Revolution: Scale and size of social enterprise in 2018 <https://www.socialenterprise.org.uk/press-releases/government-must-harness-the-power-of-social-enterprise-to-make-uk-competitive-and-inclusive-finds-new-research/>

² <https://www.futuregenerations.wales/cy/about-us/future-generations-act/>

Ein gwerthoedd

Un o sylfeini ein gwaith yw ymrwymiad i gynorthwyo pobl, cymunedau a busnesau mewn ffyrdd sy'n adlewyrchu ein gwerthoedd cydweithredol ein hunain. Credwn fod y ffordd yr awn ati i wneud pethau cyn bwysiced â'r hyn a wnawn.

Caiff ein gwerthoedd eu hysbrydoli gan werthoedd cydweithredol rhyngwladol (gweler yr atodiad), ond rydym wedi eu hysgrifennu yn ein geiriau ein

hunain. Maent yn arwydd o beth ydym ni, sut rydym yn gwneud pethau a ble y dymunwn fod. Mae'r staff, aelodau'r bwrdd a'r gwirfoddolwyr i gyd yn ymrwymo i weithio o fewn ein gwerthoedd.

Mae ein gwerthoedd yn ein harwain i wneud y canlynol:

- **Bod yn gydweithredol:** rydym yn gweithio mewn modd cydweithredol er budd y naill a'r llall
- **Bod yn gefnogol:** rhoddwn ein hamser, ein harbenigedd a'n hanogaeth
- **Bod yn deg:** rydym yn gweithio i ymdrin ag anghydraddoldeb ac rydym yn rhoi pwys mawr ar amrywiaeth a democratiaeth
- **Bod yn onest:** anelwn at fod yn agored ac yn onest ym mhopeth a wnawn
- **Bod yn gadarnhaol:** buddsoddwn ein hegri yn y dasg o gyflawni canlyniadau
- **Bod yn ysbrydoledig:** rydym yn grymuso pobl, cymunedau a busnesau i gymryd yr awenau a chyrraedd eu potensial.



Ein cenhadaeth a'n nodau pum mlynedd

Rhwng 2022 a 2027, byddwn yn gweithio ar draws tair cenhadaeth allweddol er mwyn gwireddu ein gweledigaeth o weld ein heconomi a'n cymdeithas yn gweithio mewn ffordd wahanol, gan roi'r lle blaenaf i bobl ac i'r blaned. Mae gan bob cenhadaeth dri o nodau pum mlynedd er mwyn rhoi inni gyfeiriad strategol a chanlyniadau disgwyledig a fydd yn ein helpu i fesur ein llwyddiant.



Cenhadaeth 1: Creu economi decach a gwyrddach

Rydym yn gweithio i gynyddu'r gyfran o fentrau cymdeithasol, cwmnïau cydweithredol a busnesau sy'n eiddo i weithwyr a geir o fewn yr economi.



Y cyd-destun

Mae gan fentrau cymdeithasol a chwmnïau cydweithredol hanes hir o gefnogi twf a swyddi, yn ogystal â chynnig gwasanaethau hanfodol y mae sefydliadau eraill wedi bod yn anghymwys neu'n amharod i'w darparu. Daeth hyn i'r amlwg yn ystod y pandemig, a bu'r busnesau cymdeithasol a democrataidd hyn â rôl hollbwysig yn yr ymateb, gan weithio gydag awdurdodau lleol a mudiadau cymunedol eraill i sicrhau bod y bobl fwyaf agored i niwed yn cael cymorth.

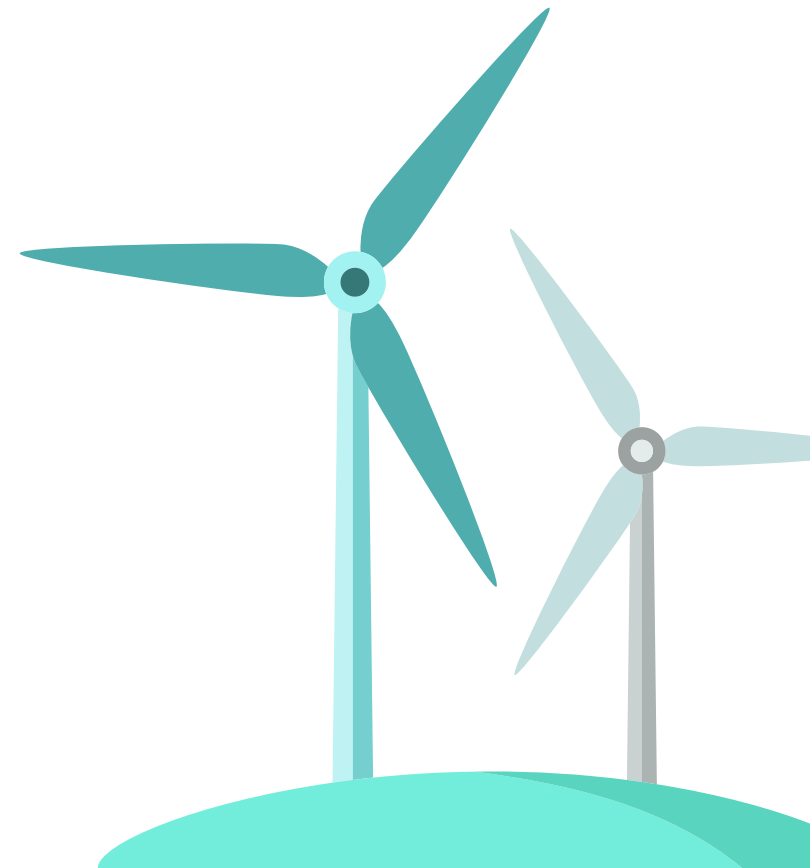
Fodd bynnag, mae'r pandemig wedi tynnu sylw hefyd at yr heriau parhaus sy'n wynebu nifer o gymunedau wrth i anghydraddoldeb ac amddifadedd waethygu o ganlyniad i dueddiadau parhaus – yn cynnwys cynnydd mewn diweithdra ymhlith pobl iau a dirywiad parhaus y stryd fawr. Wrth inni adfer ar ôl y pandemig, rhaid inni sicrhau ein bod yn adeiladu economi sy'n barod at y dyfodol. Rhaid inni gynllunio economi decach a gwyrddach, gan ddarparu swyddi o ansawdd da, gwella llesiant a lleihau anghydraddoldebau i bobl.

Gall busnesau cymdeithasol a democrataidd helpu i newid y ffordd mae'r economi'n gweithio, gan fynd i'r afael â rhai o'r heriau mwyaf ar lefel leol trwy roi'r lle blaenaf i bobl ac i'r blaned. Trwy gynyddu nifer y mentrau cymdeithasol, y cwmnïau cydweithredol a'r busnesau sy'n eiddo i weithwyr, a thrwy ganolbwyntio ar adeiladu economïau lleol, rydym o'r farn y gallwn adeiladu economi fwy gwyrdd a chadarn a fydd yn gweithio i bawb, yng Nghymru a ledled y DU.

Yr hyn y byddwn yn ei wneud

Rydym wedi bod wrthi'n helpu i sefydlu mentrau cymdeithasol, cwmnïau cydweithredol a busnesau sy'n eiddo i weithwyr ledled Cymru ers deugain mlynedd a byddwn yn parhau i helpu busnesau cymdeithasol a democrataidd i gychwyn a thyfu, gan adeiladu ar ein profiad a'n partneriaethau. Fodd bynnag, cydnabyddwn y gallwn wneud mwy i osod busnesau cymdeithasol a democrataidd wrth galon a chraidd y dasg o greu economi decach a mwy cynaliadwy.

Ymhellach, rydym wedi ymrwymo i weithio gyda busnesau prif ffrwd er mwyn trosglwyddo perchnogaeth i weithwyr, gan helpu i wella cynhyrchiant, rhannu cyfoeth yn decach ac ymwreiddio'r busnesau hynny yn ein cymunedau.



Nod 1: Byddwn yn cynorthwyo mentrau cymdeithasol, cwmnïau cydweithredol a busnesau sy'n eiddo i weithwyr. Byddwn yn hyrwyddo'r modelau hyn ymhlith llunwyr polisiâu, y cyhoedd a sectorau preifat, yn ogystal â darparwyr addysg, sgiliau a hyfforddiant.

Gweithgarwch	Cwmpas daearyddol	Sector	Partneriaid a chydweithredwyr allweddol	Cysylltiadau â rhaglenni a mentrau cyfredol
Sicrhau ymrwymiadu gan Lywodraeth Cymru ac eraill ar gyfer ariannu gwasanaeth cymorth busnes arbenigol a fydd wedi'i deilwra ar gyfer mentrau cymdeithasol a chwmnïau cydweithredol. Bydd ymdrin â newid hinsawdd a hyrwyddo cydraddoldeb yn gwbl ganolog i'r cyngor a roddwn.	Cymru	Traws-sector	Llywodraeth Cymru, CGGC, Cymdeithas Ymddiriedolaethau Datblygu Cymru, CWMNĪAU CYMDEITHASOL CYMRU, UnLtd, Busnes Cymru, Social Enterprise UK, sefydliadau cydraddoldeb	Busnes Cymru, NEWID digidol ar gyfer rhaglen y trydydd sector
Ychwanegu at yr arlwy cymorth busnes a gynigir gennym ar gyfer mentrau cymdeithasol a chwmnïau cydweithredol. Bydd hyn yn cynnwys archwilio dulliau 'sbarduno' ar gyfer sectorau twf mawr / effaith sylweddol allweddol yng Nghymru. Byddwn yn ceisio cyfuno cyngor busnes gyda mynediad at arian / buddsoddiad cymdeithasol, rhwydweithio â chymheiriaid / mentora gan gymheiriaid a datblygu sgiliau.	Cymru	Traws-sector	Busnes Cymru, cyllidwyr moesegol, CGGC, Cymdeithas Ymddiriedolaethau Datblygu Cymru, CWMNĪAU CYMDEITHASOL CYMRU, UnLtd	Busnes Cymru, Rhaglen Sbarduno Grymus
Cryfhau rhaglenni sy'n bodoli eisoes a datblygu rhaglenni newydd a fydd yn cynorthwyo i ddatblygu mentrau cymdeithasol a chwmnïau cydweithredol mewn sectorau arbennig lle ceir y potensial i dyfu, er enghraifft o ran darparu gofal cymdeithasol, aildefnyddio ac ailgylchu, ynni adnewyddadwy ac amaethyddiaeth.	Cymru, y DU	Traws-sector	Busnes Cymru, cyllidwyr moesegol, CGGC, Cymdeithas Ymddiriedolaethau Datblygu Cymru, CWMNĪAU CYMDEITHASOL CYMRU, UnLtd, Llywodraeth Cymru, Gofal Cymdeithasol Cymru	
Elwa ar berfformiad cryf yr arlwy cymorth busnes a gynigir gan Cwmpas yng Nghymru er mwyn ymestyn gwasanaethau i rannau eraill o'r DU.	Y DU	Traws-sector	Llywodraeth y DU, Co-operatives UK, Partneriaethau Mentrau Lleol, Hybiau Twf	The Hive, The Ownership Hub
Chwarae rhan weithredol yn y dasg o godi ymwybyddiaeth ymhlith comisiynwyr / llunwyr polisiâu ynglŷn â dulliau newydd o fynd i'r afael â datblygu economaidd a sut maent yn ategu'r agenda wleidyddol gyfredol a sut gellir eu hymwreiddio wrth ddarparu gwasanaethau.	Y DU	Traws-sector	Llywodraeth Cymru, Llywodraeth y DU, Sefydliad Bevan, Y Sefydliad Materion Cymreig, CLES, NEF	Swyddfa Comisiynydd Cenedlaethau'r Dyfodol

Nod 2: Byddwn yn dylanwadu ar fentrau yn y sector preifat er mwyn iddynt gryfhau a dod yn fwy cynhyrchiol trwy ymwreiddio arferion democrataidd trwy gyfrwng perchnogaeth gan y gweithwyr.

Gweithgarwch	Cwmpas daearyddol	Sector	Partneriaid a chydweithredwyr allweddol	Cysylltiadau â rhaglenni a mentrau cyfredol
Ymestyn ein rhaglen perchnogaeth gan y gweithwyr yng Nghymru fel y gellir gweithio gyda mwy o gleientiaid yn ystod y broses bontio ac archwilio sut rydym yn darparu cymorth 'ôl-ofal'.	Cymru	Traws-sector	Employee Ownership Association, Llywodraeth Cymru, Scottish Enterprise	Ymchwiliad gan The Ownership Effect, The Ownership Hub
Byddwn yn ymgyrchu dros newid polisiau a chyllid er mwyn i'r cyd-destun gefnogi mwyfwy ar berchnogaeth gan y gweithwyr yng Nghymru.	Cymru	Traws-sector	Employee Ownership Association, Llywodraeth Cymru, Prifysgol Caerdydd	Ymchwiliad gan The Ownership Effect, The Ownership Hub
Ymestyn ein rhaglen perchnogaeth gan y gweithwyr i rannau eraill o'r DU.	Y DU	Traws-sector	Employee Ownership Association, Co-operatives UK, asiantaethau eraill	Ymchwiliad gan The Ownership Effect, The Ownership Hub



Nod 3: Byddwn yn cryfhau cyfraniad y sector busnesau cymdeithasol a democrataidd o ran mynd i'r afael â newid hinsawdd a hyrwyddo amrywiaeth.

Gweithgarwch	Cwmpas daearyddol	Sector	Partneriaid a chydweithredwyr allweddol	Cysylltiadau â rhaglenni a mentrau cyfredol
Byddwn yn cyflwyno rhaglen a fydd yn cynnig cymorth dwys i fentrau cymdeithasol, cwmnïau cydweithredol a busnesau sy'n eiddo i weithwyr ar gyfer mynd i'r afael â newid hinsawdd.	Cymru, y DU	Traws-sector	CGGC, Cymdeithas Ymddiriedolaethau Datblygu Cymru, CNC, Ynni Cymunedol Cymru	Busnes Cymru
Byddwn yn helpu i sefydlu mentrau newydd a chanddynt genhadaeth i fynd i'r afael â newid hinsawdd ac a fydd yn mynd y tu hwnt i sero net trwy gynhyrchu mwy o ynni nag a ddefnyddiant.	Cymru, y DU	Traws-sector	CGGC, Cymdeithas Ymddiriedolaethau Datblygu Cymru, prifysgolion, cyngorau ymchwil, rhwydweithiau arloesi, melinau trafod, Ynni Cymunedol Cymru, CNC	Busnes Cymru
Byddwn yn ymdrin ag anghydraddoldebau trwy helpu busnesau cymdeithasol a democrataidd i gyflogi grwpiau amrywiol o bobl ac ymwreiddio amrywiaeth mewn strwythurau llywodraethu.	Cymru, y DU	Traws-sector	UnLtd, Cwmnïau Cymdeithasol Cymru, Anabledd Cymru, Race Council Cymru, Rhwydwaith Cydraddoldeb Menywod Cymru, Stonewall Cymru, Social Enterprise UK	Busnes Cymru



Adnoddau a/neu arian ar gyfer y gwaith hwn

Mae yna angen clir i barhau i ddarparu cymorth wedi'i deilwra i fusnesau â modelau perchnogaeth amgen, fel y gellir parhau i gynyddu eu cynrychiolaeth yn yr economi. Fodd bynnag, cydnabyddwn y bydd yna bwysau ar arian cyhoeddus yn y blynyddoedd i ddod.

Ar sail hyn, aethom ati gyda'n partneriaid i gynnal dadansoddiad manwl o'r cyfle i ategu arian Llywodraeth Cymru gyda ffynonellau eraill er mwyn cynnig gwasanaethau cymorth busnes parhaus ar y raddfa ac yn ôl y cwmpas a bennir yn y strategaeth hon. Rydym wedi nodi cymysgedd o gyfleoedd, yn cynnwys cyllid masnachol a chyllid gan ymddiriedolaethau a sefydliadau. Byddwn hefyd yn archwilio'r potensial i gyflwyno model buddsoddi ar gyfer cyllid ad-daladwy – yn arbennig trwy gyfranddaliadau cymunedol a modelau ecwiti eraill sy'n gydnaws â chwmnïau cydweithredol.

Rhywbeth sy'n allweddol i'r maes gwaith hwn yw sefydlu model ariannu mwy cynaliadwy, gan gydnabod ar yr un pryd y bydd Llywodraeth Cymru yn parhau i fod yn elfen hollbwysig mewn gwasanaethau cymorth busnes arbenigol ar gyfer mentrau cymdeithasol, cwmnïau cydweithredol a busnesau sy'n eiddo i weithwyr yng Nghymru.

Canlyniadau – mesur ein llwyddiant

Byddwn yn gweithio tuag at wireddu'r canlyniadau canlynol dros y pum mlynedd nesaf er mwyn deall ein llwyddiant o ran cyflawni'r genhadaeth hon, sef:

Nod 1: Fe fydd yna gynnydd o 30% ym maint y sector mentrau cymdeithasol a chwmnïau cydweithredol yng Nghymru (yn seiliedig ar ffigurau 2020 a fesurwyd ar sail trosiant a'r nifer o fusnesau).

Nod 2: Ar ddiwedd tymor presennol y Senedd yn 2026, fe fydd yna ddwywaith cymaint o fusnesau sy'n eiddo i weithwyr yng Nghymru.

Nod 3: Bydd pob un o'n cleientiaid yn cael cyngor ynglŷn â sut gallant fynd i'r afael yn well â newid hinsawdd, a bydd y nifer o fusnesau democrataidd a chymdeithasol a gaiff eu harwain gan bobl anabl a phobl Ddu, Asiaidd neu ethnig leiafrifol wedi cynyddu er mwyn sicrhau y bydd y sector yn adlewyrchu amrywiaeth Cymru yn well. Bydd hyn yn cyfateb i gynnydd o 2% i 6% ar gyfer mentrau a gaiff eu harwain gan bobl Ddu, Asiaidd ac ethnig leiafrifol, a chynnydd o 5% i 23% ar gyfer mentrau a gaiff eu harwain gan bobl anabl.



Cenhadaeth 2: Adeiladu cymdeithas fwy cyfartal

Rydym yn gweithio i ddatblygu cyfiawnder cymdeithasol trwy gynyddu mynediad, tegwch, amrywiaeth a chyfranogiad.



Y cyd-destun

Cyn y pandemig, roedd cymdeithas y DU yn un o'r cymdeithasau mwyaf anghyfartal yn y byd datblygedig. Cyn yr argyfwng, roedd tlodi ar gynydd – roedd incwm cyfartalog yn gostwng o un flwyddyn i'r llall ar gyfer y rhan fwyaf o bobl, tra'r oedd incwm cyfartalog ar gyfer yr 20% cyfoethocaf yn y DU yn parhau i dyfu. Mae'r argyfwng tai yn un ffactor sydd wedi cyfrannu'n fawr at yr anghydraddoldeb hwn. Mae pobl anabl a phobl Ddu, Asiaidd ac Ethnig Leiafrifol yn llawer mwy tebygol o fyw mewn tlodi. Dwysawyd y sefyllfa hon gan y pandemig gan ei fod wedi effeithio'n anghymesur ar gymunedau o dan anfantais a chymunedau a ymleiddiwyd. Yn awr, mae gwir angen ysgogi diddordeb a gweithgarwch mewn mentrau a gaiff eu harwain gan y gymuned fel ffordd o greu, cadw ac ailfywiogi tai, asedau a chyfleusterau cymunedol, er mwyn sicrhau na chaiff cymunedau eu gadael ymhellach ar ôl.

Cydnabyddwn hefyd fod technoleg ddigidol yn hollbwysig o ran adeiladu cymdeithas decach. Mae'r defnydd a wneir o dechnoleg ddigidol wedi cynyddu'n gyflym ymhlith darparwyr gwasanaethau o bob math. Cafodd hyn ei sbarduno'n rhannol gan y pandemig a'r newid a welwyd o ran gweithio o bell. Ond bydd y defnydd hwn yn parhau oherwydd y pwysau ariannol parhaus sy'n wynebu cyrff cyhoeddus. Os na chaiff cynhwysiant digidol ei ystyried, fe allai'r dull hwn allgau nifer fawr o bobl, yn enwedig pobl o grwpiau sydd wedi eu hymleiddio.

Yr hyn y byddwn yn ei wneud

Rydym yn ymfalchïo ein bod yn gwmni cydweithredol, ac ar sail ein gwerthoedd cydweithredol bwriadwn weithio'n galed i fynd i'r afael ag anghydraddoldeb a hyrwyddo cynhwysiant. Yn ogystal â rhoi 'trefn ar ein tŷ ein hunain' er mwyn dod yn gyflogwr mwy cynhwysol, cydnabyddwn fod gennym rôl hollbwysig o ran hyrwyddo cynhwysiant yn y gymdeithas. Mae gennym hanes cadarn o gynnig help llaw i bobl gyda sgiliau digidol sylfaenol. Ymhellach, rydym wedi ymrwmo i feithrin mwy o ymddiriedaeth a hyder mewn gwasanaethau digidol trwy hyrwyddo cyfranogiad a democratiaeth mewn perthynas â phwy sy'n berchen ar blatfformau technoleg a sut cânt eu rhedeg. Byddwn yn ceisio gwneud mwy o waith mewn meysydd sgiliau eraill hefyd. Er enghraifft, wrth inni bontio i economi carbon isel, bydd yn hanfodol inni gynorthwyo pobl i ennill sgiliau newydd ar gyfer yr economi wyrddach hon – hynny yw, pobl y bydd y newidiadau strwythurol angenrheidiol yn effeithio fwyaf arnynt.

Ceir tystiolaeth fod perchnogaeth gymunedol yn codi cyfalaf cymdeithasol mewn cymunedau a bod hyn wedyn yn hyrwyddo cynhwysiant ac yn lleihau anghydraddoldeb yn y dyfodol. Ar sail hyn, byddwn yn parhau i ysgwyddo rôl arweiniol o ran datblygu tai o dan arweiniad y gymuned. Hefyd, byddwn yn canolbwyntio ar esblygu a chynyddu ein rhaglenni perchnogaeth gymunedol er mwyn rhoi hwb i'w cyrhaeddiad a'u hymgysylltiad mewn cymunedau yng Nghymru a'r DU.



Nod 4: Byddwn yn gweithio i leihau allgau cymdeithasol, gan fynd ati'n arbennig i gynyddu cynhwysiant digidol a lefel sgiliau digidol sylfaenol.

Gweithgarwch	Cwmpas daearyddol	Sector	Partneriaid a chydweithredwyr allweddol	Cysylltiadau â rhaglenni a mentrau cyfredol
Ymestyn y ddarpariaeth a gynigir gan Cwmpas mewn perthynas â sgiliau digidol trwy adeiladu rhagor o rwydweithiau a phartneriaethau i ymestyn a chryfhau'r modd y cyflwynir hyfforddiant a chymorth i bobl â dim, neu fawr ddim, sgiliau digidol e.e. pobl hŷn, pobl mewn ardaloedd gwledig, pobl anabl.	Y DU	Traws-sector	Llywodraeth Cymru, Good Things Foundation, Anabledd Cymru, Race Council Cymru, Comisiynydd Pobl Hŷn	Cymunedau Digidol Cymru
Cynnal ymarfer mapio manwl er mwyn pennu a deall y rhwystrau sy'n atal datblygiadau o dan arweiniad y gymuned, gan ganolbwyntio ar gyllid a sgiliau. Yna, bydd modd i'r ymarfer hwn lywio arlwy masnachol yn ymwneud â datblygu sgiliau a mynediad at gyllid priodol ar gyfer datblygiadau o dan arweiniad y gymuned.	Y DU	Traws-sector	Llywodraeth Cymru, CGGC, Yr Ymddiriedolaeth Adeiladu Cymunedau, UnLtd, Cwmnïau Cymdeithasol Cymru, Cwmni Bro Ffestiniog	
Gyda phartneriaid, archwilio rhaglen brentisiaeth a/neu raglen alwedigaethol a fydd yn gysylltiedig â chwmnïau cydfuddiannol a mentrau cymdeithasol, gydag arweiniad gan raglen Kickstart.	Cymru	Traws-sector	CGGC, Llywodraeth y DU, Llywodraeth Cymru, Cwmnïau Cymdeithasol Cymru, DTW, Cwmni Bro Ffestiniog	Rhaglen Kickstart. Rhaglen Economi Gynhwysol: Pontio at Waith
Datblygu a gweithredu rhaglenni sgiliau i ddiwallu anghenion pobl, yn enwedig pobl sydd wedi'u hymyleiddio i raddau helaeth.	Cymru	Traws-sector	Llywodraeth Cymru, CGGC, Busnes Cymru	

Nod 5: Byddwn yn cynorthwyo pobl i ddatblygu cynlluniau tai o dan arweiniad y gymuned a byddwn yn dylanwadu ar bolisïau er mwyn ei gwneud hi'n haws i gynlluniau o'r fath ddiwydd.

Gweithgarwch	Cwmpas daearyddol	Sector	Partneriaid a chydweithredwyr allweddol	Cysylltiadau â rhaglenni a mentrau cyfredol
Sicrhau cymorth ariannol parhaus ar gyfer gwasanaeth 'cyngor ynghylch tai' Cwmpas – sef gwasanaeth cydweithredol o dan arweiniad y gymuned. Archwilio potensial Cwmpas o ran ysgwyddo rôl ddatblygu / rheoli gyda sefydliadau tai o dan arweiniad y gymuned ledled Cymru er mwyn gallu cyflwyno cynlluniau tai fforddiadwy i'r farchnad yng Nghymru.	Cymru	Tai	Llywodraeth Cymru, The Nationwide Foundation, National Community Land Trust Network (NCLTN), Cymdeithas Ymddiriedolaethau Datblygu Cymru, Planed, Community-led Homes	Community-led Homes Y Gronfa Tai Cymunedol
Datblygu'r cyllid refeniw a'r cyllid cyfalaf sy'n angenrheidiol ar gyfer bwrw ymlaen â chynlluniau CLH.	Cymru	Tai	NCLTN, Llywodraeth Cymru, awdurdodau lleol, Banc Datblygu Cymru, Community-led Homes, sefydliadau ariannol	Community-led Homes, Y Gronfa Tai Cymunedol, Perchentyaeth Cydfuddiannol
Cwmpasu'r potensial i Cwmpas ddatblygu ei rôl fel 'hwb tai o dan arweiniad y gymuned' yng Nghymru, gan gynnig cyngor, hyfforddiant, cyllid a chymorth ymarferol i grwpiau lleol, cynghorau a datblygwyr sy'n dymuno datblygu tai o dan arweiniad y gymuned, ar draws y broses rheoli datblygiadau a thai.	Cymru	Tai	NCLTN, Llywodraeth Cymru, cyllidwyr moesegol, awdurdodau lleol	Community-led Homes, Y Gronfa Tai Cymunedol.

Nod 6: Byddwn yn meithrin brwdfrydedd, gallu a pharodrwydd cymunedau i ysgwyddo asedau a gwasanaethau lleol, gan ganolbwyntio ar gymunedau o dan anfantais a chymunedau heb gynrychiolaeth ddigonol.

Gweithgarwch	Cwmpas daearyddol	Sector	Partneriaid a chydweithredwyr allweddol	Cysylltiadau â rhaglenni a mentrau cyfredol
Esblygu a chynyddu rhaglenni cyfredol sy'n cynorthwyo perchnogaeth gymunedol o asedau a gwasanaethau, er enghraifft y rhaglen Cyfranddaliadau Cymunedol Cymru, gan ganolbwyntio ar gyflwyno nodweddion masnachol i hybu cynaliadwyedd rhaglenni, ac ymestyn y cyrhaeddiad y tu hwnt i Gymru.	Y DU	Traws-sector	Llywodraeth Cymru, Cymdeithas Ymddiriedolaethau Datblygu Cymru, CGGC, Co-operatives UK, Locality, Llywodraeth y DU, Power to Change	Cyfranddaliadau Cymunedol Cymru, Yr Uned Cyfranddaliadau Cymunedol. Y Fenter Gymdeithasol Dechrau Busnes Newydd, y Rhaglen Gofal a Chymorth.
Archwilio'r potensial o gael rhaglen hybu Cyfranddaliadau Cymunedol er mwyn cynnig cyfrwng buddsoddi ar gyfer buddsoddi mewn busnesau cydweithredol a chymunedol trwy gyfrwng cyfranddaliadau cymunedol. Byddwn yn ystyried sut gellir defnyddio'r buddsoddiad hwn i ysgogi cynlluniau carbon isel neu gynlluniau di-garbon.	Cymru	Traws-sector	Llywodraeth Cymru, Cymdeithas Ymddiriedolaethau Datblygu Cymru, CGGC, Co-operatives UK, Locality, Llywodraeth y DU, Power to Change	Y Rhaglen Hybu Cyfranddaliadau Cymunedol yn Lloegr
Rhoi ymarfer ymgysylltu ar waith er mwyn deall gwir anghenion a dyheadau cymunedau o dan anfantais a phobl sy'n dioddef gwahaniaethu, er mwyn cyfarwyddo'n well y modd y gallwn eu cynorthwyo i ysgwyddo asedau a gwasanaethau lleol.	Cymru	Traws-sector	Llywodraeth Cymru, Anabledd Cymru, Race Council Wales	

Adnoddau a/neu arian ar gyfer y gwaith hwn

Oherwydd pwysau ariannol, ni ellir dibynnu ar arian cyhoeddus ar ei ben ei hun ar gyfer ariannu ein gwaith yn y maes hwn. Fodd bynnag, rydym o'r farn fod yna achos cryf dros barhau i ddefnyddio arian cyhoeddus i gynorthwyo cymunedau yng Nghymru a ledled y DU er mwyn iddynt allu ysgwyddo mwy ar yr asedau, y gwasanaethau a'r tai sy'n siapio eu bywydau. Ymhellach, mae yna rôl amlwg i'r sector cyhoeddus o ran helpu pobl i feithrin eu sgiliau, yn cynnwys sgiliau digidol. I'r perwyl hwn, byddwn yn ceisio sicrhau grantiau a chontractau gan gyrrff cyhoeddus i gefnogi'r gweithgareddau hyn.

Hefyd, byddwn yn ceisio cyllid gan ymddiriedolaethau a sefydliadau, a byddwn yn parhau i ddatblygu ein harlwy ymgynghori a'n harlwy masnachol i ategu arian cyhoeddus ac amrywiaethu ein hincwm.

Canlyniadau – mesur ein llwyddiant

Byddwn yn gweithio tuag at wireddu'r canlyniadau canlynol er mwyn deall ein llwyddiant o ran cyflawni'r genhadaeth hon, sef:

Nod 4: Bydd mwy o bobl yn ein cymunedau yn cael eu cynnwys yn ddigidol a byddant yn meddu ar sgiliau digidol gwell. Byddwn yn canolbwyntio'n arbennig ar helpu pobl hŷn, pobl anabl a phobl Ddu, Asiaidd ac ethnig leiafrifol gyda'u sgiliau digidol. Ein targed fydd lleihau allgáu digidol yng Nghymru nes cyrraedd ffigur a fydd islaw 5% o'r boblogaeth, ynghyd ag anelu at weld 90% o bobl yn meddu ar y pum sgil digidol sylfaenol.

Nod 5: Fe fydd y nifer o grwpiau sy'n bwrw ymlaen â thai o dan arweiniad y gymuned yng Nghymru wedi dyblu; bydd 150 o gartrefi carbon isel newydd wedi'u cwblhau a bydd 250 o gartrefi eraill yn yr arfaeth.

Nod 6: Byddwn wedi cynnig cyngor arbenigol i 25 o gynlluniau cyfranddaliadau cymunedol llwyddiannus, a thrwy hynny byddwn wedi cynyddu perchnogaeth gymunedol yng Nghymru.



Cenhadaeth 3: Esgor ar newid cadarnhaol

Rydym yn cydweithio gyda phobl a sefydliadau fel y gellir cymryd camau er budd y gymdeithas.

Y cyd-destun

Bu ymateb cymunedau lleol i'r pandemig yn anhygoel, a cheir sawl enghraifft lle cymerodd sefydliadau'r economi gymdeithasol a'r trydydd sector yr awenau o ran estyn llaw i'r bobl a oedd yn yr angen mwyaf, a'u cynorthwyo. Cafodd trefniadau cydweithredu, perthnasoedd a chysylltiadau rhwng llywodraeth leol, partneriaid statudol, busnesau gymdeithasol a mudiadau'r trydydd sector eu cryfhau o'r newydd. Ceir disgwyliad ac angen cynyddol i'r perthnasoedd hyn barhau yn yr hirdymor.

Mae yna gyfle gwirioneddol yn awr i roi'r economi gymdeithasol a'r trydydd sector wrth galon a chraidd yr agenda bolisi wrth ymateb i'r amryfal heriau sy'n wynebu cymdeithas ar hyn o bryd, ond hefyd mae yna gyfle i fynnu cael economi decach a gwyrddach a all rymuso pobl a chymunedau a chreu buddion economaidd lleol.

Yr hyn y byddwn yn ei wneud

Rydym eisiau helpu i newid y ffordd mae'r economi a'r gymdeithas yn gweithio er budd pawb. Er mwyn cyflawni hyn, byddwn yn grymuso pobl a sefydliadau i esgor ar newid cadarnhaol. Byddwn yn gweithio ochr yn ochr â sefydliadau'r sector cyhoeddus, y sector preifat a'r trydydd sector er mwyn rhoi cyngor a chymorth iddynt a'u helpu i wneud gwahaniaeth mwy cadarnhaol er budd eu cwsmeriaid a'u cymunedau.



Nod 7: Byddwn yn helpu sefydliadau i esgor ar newid cadarnhaol trwy gyfrwng gwasanaethau dysgu a datblygu cyfranogol ac ymgysylltiol. Byddwn yn hyrwyddo entrepreneuriaeth gymdeithasol fel ffordd effeithiol y gall pobl ei defnyddio i ymdrin â phroblemau cymdeithasol.

Gweithgarwch	Cwmpas daearyddol	Sector	Partneriaid a chydweithredwyr allweddol	Cysylltiadau â rhaglenni a mentrau cyfredol
Datblygu rhaglen ymgysylltu effeithiol gyda sefydliadau addysg a hyfforddiant er mwyn sicrhau y gellir defnyddio dull strategol i dynnu mwy o sylw at entrepreneuriaeth gymdeithasol a modelau busnes amgen ar draws y cwricwla.	Cymru / y DU	Addysg	Llywodraeth Cymru, Busnes Cymru, Menter yr Ifanc, Prifysgolion Cymru, Prifysgol Caerdydd	Syniadau Mawr Cymru, Rhwydwaith Arloesi Cymru
Datblygu a chyflwyno cyfres o raglenni dysgu ar gyfer y trydydd sector.	Y DU	Traws-sector	CGGC, Clore Social	Social Enterprise Academy
Datblygu partneriaeth gydag Ashoka i hyrwyddo entrepreneuriaeth gymdeithasol ac ymddygiadau a fydd yn esgor ar newidiadau.	Cymru / y DU	Traws-sector	Ashoka	

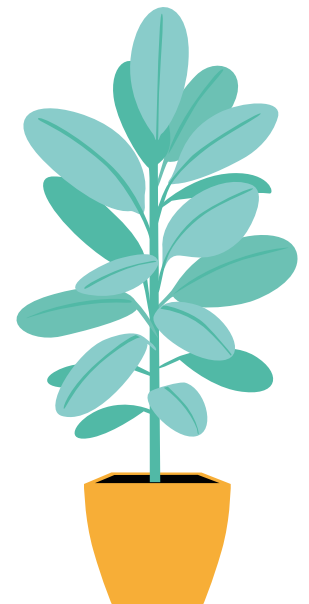
Nod 8: Byddwn yn rhoi hwb i sgiliau, gallu a seilwaith digidol ymhlith sefydliadau'r sector busnesau cymdeithasol a'r trydydd sector. Byddwn yn archwilio sut gellir defnyddio data i esgor ar effaith gymdeithasol.

Gweithgarwch	Cwmpas daearyddol	Sector	Partneriaid a chydweithredwyr allweddol	Cysylltiadau â rhaglenni a mentrau cyfredol
Datblygu arlwy pwrpasol er mwyn cynorthwyo mudiadau'r trydydd sector i wella'u hyder o ran technoleg ddigidol a gwella'r defnydd a wnânt o dechnoleg ddigidol yn eu gweithrediadau ac wrth ddarparu gwasanaethau.	Cymru	Traws-sector	Good Things Foundation, CPDS, Catalyst, CAST, Rhwydwaith Arweinwyr Digidol Cymru a'r DU	Cymunedau Digidol Cymru, Catalyst, NEWID digidol ar gyfer rhaglen y trydydd sector
Gweithio gyda phartneriaid i hyrwyddo modelau cydweithredol a mwy o gyfranogaeth ddemocrataidd yn y nifer cynyddol o blatfformau a gwasanaethau digidol er mwyn datblygu atebolrwydd mwy effeithiol o fewn y dechnoleg.	Y DU	Traws-sector	Co-operatives UK, Llywodraeth Cymru, Good Things Foundation	Data Collective, Data Poverty Lab, UnFound
Byddwn yn ystyried sut caiff data ei ddefnyddio yn y trydydd sector a byddwn yn bwrw ymlaen â gwaith i wneud gwell defnydd o ddata er mwyn gwella gwasanaethau.	Y DU	Y trydydd sector	CPDS, Catalyst, CAST, Rhwydwaith Arweinwyr Digidol Cymru a'r DU	NEWID digidol ar gyfer rhaglen y trydydd sector



Nod 9: Byddwn yn helpu sefydliadau i esgor ar newid cadarnhaol trwy gynnig cyngor arbenigol ac amrywiaeth o wasanaethau ymgynghori. Byddwn yn hyrwyddo ac yn cyflawni mentrau a fydd yn adeiladu cyfoeth cymunedol a'r economi sylfaenol.

Gweithgarwch	Cwmpas daearyddol	Sector	Partneriaid a chydweithredwyr allweddol	Cysylltiadau â rhaglenni a mentrau cyfredol
Ymestyn ein gwasanaethau ar gyfer cyrff cyhoeddus a sefydliadau angori eraill er mwyn datblygu cadwyni cyflenwi cydweithredol / mentrau cymdeithasol / lleol effeithiol sy'n gysylltiedig ag economi carbon isel a dull adeiladu cyfoeth cymunedol / economi sylfaenol.	Cymru	Traws-sector	CLES, Rhwydwaith Arloesi Cyngorau Cydweithredol, partneriaid mewn prifysgolion, Cymdeithas Ymddiriedolaethau Datblygu Cymru, Rhwydweithiau Addysg Bellach	Adeiladu cyfoeth cymunedol
Datblygu'r arlwy ymgynghori a ddefnyddiwn i gynorthwyo busnesau'r sector preifat a chyrrff cyhoeddus er mwyn ymwreiddio gwerth cymdeithasol yn ddyfnach yn eu gweithrediadau.	Y DU	Traws-sector	Llywodraeth Cymru, Partneriaethau Mentrau Lleol, CLILC, GIG Cymru	
Datblygu ein gwasanaethau ymgynghori er mwyn helpu cyrff cyhoeddus i wneud cais i raglenni cyllido a chyflwyno rhaglenni cyllido perthnasol.	Y DU	Traws-sector	Mutual Ventures, CLILC, Llywodraeth Cymru	Y Gronfa Ffyniant Gyffredin, Y Gronfa Ffyniant Bro



Canlyniadau – mesur ein llwyddiant

Byddwn yn gweithio tuag at wireddu'r canlyniadau canlynol er mwyn deall ein llwyddiant o ran cyflawni'r genhadaeth hon, sef:

Nod 7: Bob blwyddyn, byddwn yn ysbrydoli o leiaf 100 o bobl i esgor ar newid, sef pobl a fydd yn mynd i'r afael â materion cymdeithasol trwy gyfrwng busnesau cymdeithasol a democrataidd newydd neu arferion yr 'economi newydd'. Bydd Cymdeithas Cambria yn cynnwys 500 o gymdeithion.

Nod 8: Bob blwyddyn, bydd deg o wahanol sefydliadau wedi gwella'u hyder a'u gallu i ddefnyddio dulliau a thechnoleg ddigidol i gyflawni eu diben.

Nod 9: Bob blwyddyn, bydd deg o wahanol sefydliadau wedi cynyddu'r gwerth cymdeithasol a gyflawnant trwy gyfrwng eu prosesau comisiynu a chaffael.



Ein nodau trawsbynciol: Byddwn yn ystyried y nodau hyn ym mhopeth a wnawn

Rydym wedi cytuno ar nifer o nodau trawsbynciol sy'n berthnasol i bob rhan o'n rhaglen waith

1. Gweithredu ar y newid yn yr hinsawdd

Cydnabyddwn ein cyfrifoldeb i leihau ein heffaith amgylcheddol ein hunain. Byddwn yn ystyried ein heffaith amgylcheddol ym mhopeth a wnawn.

Byddwn yn sefydliad carbon niwtral erbyn 2030³.

2. Cynnwys

Rydym eisiau cynnwys pobl yn y gwaith a wnawn.

Byddwn yn cynllunio ac yn darparu ein gwasanaethau o amgylch anghenion y bobl sy'n eu defnyddio, gan sicrhau ein bod yn cynnwys yr amrywiaeth sy'n perthyn i ddefnyddwyr ein gwasanaethau.

3. Cydweithredol

Cydnabyddwn mai trwy weithio ag eraill yn unig y gallwn gyflawni ein cenhadaeth a'n nodau. Bydd cydweithio, gweithio mewn partneriaeth ac adeiladu cynghreiriau yn ganolog i'n dull a'n ffordd o ddarparu gwasanaethau. **Byddwn yn creu perthnasoedd cryf a bydd ein partneriaid yn dweud ein bod yn gweithio'n dda gyda nhw.**

4. Hyrwyddo cydraddoldeb a rhoi pwys mawr ar amrywiaeth

Byddwn yn rhoi pwys mawr ar amrywiaeth ac ni fyddwn yn goddef gwahaniaethu o unrhyw fath. Byddwn yn weithle gwrth-hiliol. **Byddwn yn sicrhau bod pob un o'n gweithwyr yn ymwybodol o'n gwerthoedd a'u bod yn cymhwyso'r gwerthoedd hynny at eu gwaith. Byddwn yn pennu targedau amrywiaeth fel y gallwn fynd ati'n well i gynrychioli a chynnwys y gymdeithas y gweithiwn ynddi. Byddwn yn cytuno ar gynllun gweithredu cydraddoldeb, amrywiaeth a chynhwysiant, a byddwn yn ei roi ar waith.**

5. Arweinwyr digidol

Mae gan ddata, dulliau digidol a thechnoleg y potensial i drawsnewid y ffordd yr awn ati i wneud pethau er mwyn helpu i ddarparu gwell gwasanaethau a chyrraedd mwy o bobl. **Byddwn yn cynnal seilwaith TG diogel, o'r radd flaenaf. Byddwn yn cytuno ar strategaeth ddigidol newydd ac yn cymhwyso dulliau digidol at ein rhaglenni gwaith i gyd.**

6. Edrych tuag allan

Yng Nghymru mae ein calon, ond byddwn yn sicrhau cyllid a chontractau newydd er mwyn ymestyn ein gwaith y tu hwnt i Gymru. Byddwn yn dysgu ar sail

arferion da o amgylch y byd. **Erbyn 2027, byddwn yn cyflwyno amrywiaeth o weithgareddau y tu allan i Gymru.**

7. Dylanwadol

Rydym eisiau newid y ffordd mae'r economi a'r gymdeithas yn gweithio. Er mwyn gwneud hyn, bydd yn rhaid inni ddylanwadu ar bolisiau cyhoeddus ac ar arferion pobl eraill. **Byddwn yn sicrhau enillion ac ymrwymadau allweddol yn ymwneud â pholisiau a chyllid.**

8. Safonau uchel

Byddwn yn cynnal safonau uchel iawn o ran darparu gwasanaethau i gwsmeriaid a llywodraethu. Byddwn yn cyrraedd neu'n rhagori ar ein targedau mewn perthynas â chyflawni rhaglenni. Byddwn yn Gyflogwr Gwaith Teg a byddwn yn parhau i fod yn lle gwych i weithio ynddo. **Bydd achrediadau a gwerthusiadau allanol yn dweud wrthym ein bod yn gweithredu'n ôl y safonau uchaf. Bydd ein cwsmeriaid yn fodlon â'r gwasanaeth a gawsant gennym (ar gyfartaledd, bydd ein sgôr o ran bodlonrwydd cwsmeriaid yn uwch na 6 allan o 7). Byddwn yn sicrhau y bydd y safon 'Rydym yn buddsoddi mewn pobl' yn cyrraedd y lefel uchaf, sef 'platinwm'. (Ar hyn o bryd, rydym wedi cyrraedd y lefel 'aur'.)**

³ Bydd modd cadarnhau'r dyddiad ar ôl cynnal gwaith manwl ar ein cynllun datgarboneiddio.

Atodiad: Gwerthoedd ac egwyddorion cydweithredol rhyngwladol

Fel sefydliad cydweithredol, mae Cwmpas yn dilyn Gwerthoedd ac Egwyddorion Cydweithredol Rhyngwladol. Mae'r Gynghrair Gydweithredol Ryngwladol wedi crynhoi'r gwerthoedd a'r egwyddorion hyn fel a ganlyn:

Gwerthoedd:

Mae cwmnïau cydweithredol wedi'u seilio ar y gwerthoedd canlynol: hunangymorth, hunangyfrifoldeb, democratiaeth, cydraddoldeb, tegwch a chydysafiad. Yn nhraddodiad eu sylfaenwyr, cred aelodau cwmnïau cydweithredol yn y gwerthoedd canlynol: gonestrwydd, bod yn agored, cyfrifoldeb cymdeithasol a gofalu am eraill.

Egwyddorion:

Canllawiau a ddefnyddir gan gwmnïau cydweithredol i roi eu gwerthoedd ar waith – dyna yw egwyddorion cydweithredol.

Egwyddor 1: aelodaeth wirfoddol ac agored

Sefydliadau gwirfoddol yw cwmnïau cydweithredol. Maent ar agor i bawb sy'n gallu defnyddio'u gwasanaethau ac sy'n fodlon derbyn y cyfrifoldeb o fod yn aelod, heb wahaniaethu ar sail rhywedd a heb wahaniaethu cymdeithasol, hiliol, gwleidyddol na chrefyddol.

Egwyddor 2: rheolaeth ddemocrataidd gan yr aelodau

Sefydliadau democrataidd a gaiff eu rheoli gan eu haelodau yw cwmnïau cydweithredol. Mae eu haelodau'n cymryd rhan weithredol yn y dasg o bennu polisiau a gwneud penderfyniadau. Mae'r dynion a'r menywod sy'n gwasanaethu fel cynrychiolwyr

etholedig yn atebol i'r aelodau. Mewn cwmnïau cydweithredol sylfaenol, mae gan yr aelodau hawliau pleidleisio cyfartal (un aelod, un bleidlais) a chaiff cwmnïau cydweithredol ar lefelau eraill eu trefnu mewn modd democrataidd.

Egwyddor 3: cyfranogiad economaidd yr aelodau

Mae'r aelodau'n cyfrannu'n ecwitiol at gyfalaf eu cwmni cydweithredol, gan ei reoli mewn modd democrataidd. Fel arfer, mae o leiaf ran o'r cyfalaf hwnnw yn eiddo cyffredin i'r cwmni cydweithredol. Fel rheol, dim ond digollediad cyfyngedig a gânt, os o gwbl, ar gyfer unrhyw gyfalaf a gyfrannwyd ganddynt fel un o amodau eu haelodaeth. Mae'r aelodau'n dyrannu arian dros ben ar gyfer unrhyw un, neu bob un, o'r dibenion canlynol: datblygu'r cwmni cydweithredol, o bosibl trwy sefydlu cronfeydd wrth gefn (ni fydd modd rhannu rhan o'r cronfeydd wrth gefn hyn fan leiaf); rhoi elw i'r aelodau yn gymesur â'u trafodion gyda'r cwmni cydweithredol; a chefnogi gweithgareddau eraill a gymeradwyir gan yr aelodau.

Egwyddor 4: ymreolaeth ac annibyniaeth

Mae cwmnïau cydweithredol yn sefydliadau hunangymorth, ymreolaethol a gaiff eu rheoli gan eu haelodau. Os byddant yn llunio cytundebau gyda sefydliadau eraill, yn cynnwys llywodraethau, neu'n codi cyfalaf trwy ddefnyddio ffynonellau allanol,

byddant yn gwneud hynny yn ôl telerau a fydd yn sicrhau rheolaeth ddemocrataidd gan eu haelodau ac yn cynnal eu hymreolaeth gydweithredol.

Egwyddor 5: addysg, hyfforddiant a gwybodaeth

Mae cwmnïau cydweithredol yn rhoi addysg a hyfforddiant i'w haelodau, eu cynrychiolwyr etholedig, eu rheolwyr a'u gweithwyr, er mwyn iddynt allu cyfrannu'n effeithiol at ddatblygu eu cwmnïau cydweithredol. Maent yn rhoi gwybod i'r cyhoedd – yn enwedig i bobl ifanc ac arweinwyr barn – am natur cwmnïau cydweithredol a'r manteision sy'n perthyn iddynt.

Egwyddor 6: cydweithredu ymhlith cwmnïau cydweithredol

Y ffordd orau y gall cwmnïau cydweithredol wasanaethau eu haelodau a chryfhau'r mudiad cydweithredol yw trwy weithio gyda'i gilydd trwy gyfrwng strwythurau lleol, cenedlaethol, rhanbarthol a rhyngwladol.

Egwyddor 7: ymboeni am y gymuned

Er bod cwmnïau cydweithredol yn canolbwyntio ar anghenion eu haelodau, maent hefyd yn gweithio tuag at ddatblygu eu cymunedau mewn modd cynaliadwy trwy gyfrwng polisiau a dderbynnir gan eu haelodau.

Cwmpas

Os hoffech drafod unrhyw un o'r dulliau yn y strategaeth hon neu ddysgu mwy am sut gallwn ni eich helpu, cysylltwch â Cwmpas;

Ffôn: **0300 111 5050**

E-bost: **info@cwmpas.coop**

Gwefan: **cwmpas.coop**

Mae Cwmpas yn gymdeithas gofrestrdig o dan Ddeddf Cymdeithasau Cydweithredol a Chymdeithasau Budd Cymunedol 2014, rhif 24287 R. Mae'r cyhoeddiad hwn ar gael yn y Saesneg. Gellir gofyn am fformatau eraill, megis print mawr neu braille.

Croesawn ohebiaeth yn y Gymraeg neu'r Saesneg ac anelwn at gynnig gwasanaeth o'r un safon yn y ddwy iaith.